



Plan zadań ochronnych dla obszaru Natura 2000 Torfowiska nad Prosną PLH100037 w województwie łódzkim

opracowany w ramach projektu „Ochrona torfowisk alkalicznych (7230) południowej Polski”



Świebodzin 2016



**Wykonawca:
Klub Przyrodników**

w ramach projektu pn. „Ochrona torfowisk alkalicznych (7230) południowej Polski” współfinansowanego ze środków Komisji Europejskiej (instrument finansowy LIFE+) oraz Narodowego Funduszu Ochrony Środowiska i Gospodarki Wodnej oraz porozumienia nr 37/2015 z dnia 08.06.2015 r. z Regionalną Dyrekcją Ochrony Środowiska w Łodzi

Autorzy:

**Dorota Horabik – koordynator projektu PZO
Robert Stańko – ekspert botanik
Łukasz Kwaśny - ekspert GIS**



Projekt i zakupy finansowane ze środków Narodowego Funduszu Ochrony Środowiska i Gospodarki Wodnej oraz unijnego instrumentu finansowania LIFE+



Spis treści

1.	Etap wstępny pracy nad Planem.....	5
1.1.	Informacje ogólne.....	5
1.2.	Ustalenie terenu objętego Planem	6
1.3.	Mapa obszaru Natura 2000.....	7
1.4.	Opis założeń do sporządzenia Planu	9
1.5.	Ustalenie przedmiotów ochrony objętych Planem	14
1.6.	Opis procesu komunikacji z różnymi grupami interesu.	15
1.7.	Kluczowe instytucje/osoby dla obszaru i zakres ich odpowiedzialności	16
1.8.	Zespół Lokalnej Współpracy.....	18
2.	Etap II Opracowanie projektu Planu	21
	Moduł A.....	21
2.1.	Informacja o obszarze i przedmiotach ochrony	21
2.2.	Ogólna charakterystyka obszaru	24
2.3.	Struktura własności i użytkowania gruntów (<i>Dane wg z programu CORINE Land Cover 2006 – poziom 3</i>).....	34
2.4.	Zagospodarowanie terenu i działalność człowieka	34
2.5.	Istniejące i projektowane plany/programy/projekty dotyczące zagospodarowania przestrzennego.....	34
2.6.	Informacja o przedmiotach ochrony objętych Planem wraz z zakresem prac terenowych – dane zweryfikowane	46
2.6.1.	Typy siedlisk przyrodniczych.....	47
2.6.2.	Gatunki roślin i ich siedliska występujące na terenie obszaru	48
2.6.3.	Gatunki zwierząt i ich siedliska występujące na terenie obszaru.....	49
	Moduł B.....	50
3.	Stan ochrony przedmiotów ochrony objętych Planem.....	50
4.	Analiza zagrożeń.....	54
5.	Cele działań ochronnych	55
	Moduł C.....	56
6.	Ustalenie działań ochronnych	56
7.	Ustalenie działań w zakresie monitoringu stanu ochrony przedmiotów ochrony.....	58





8.	Wskazania do dokumentów planistycznych	59
9.	Przesłanki sporządzenia planu ochrony	60
10.	Projekt weryfikacji SDF obszaru i jego granic	61
11.	Zestawienie uwag i wniosków	62
12.	Literatura	63



Szablon projektu dokumentacji Planu

Dokumentacja Planu Zadań Ochronnych obszaru Natura 2000 PLH100037 Torfowiska nad Prosną w województwie łódzkim

1. Etap wstępny pracy nad Planem

1.1. Informacje ogólne

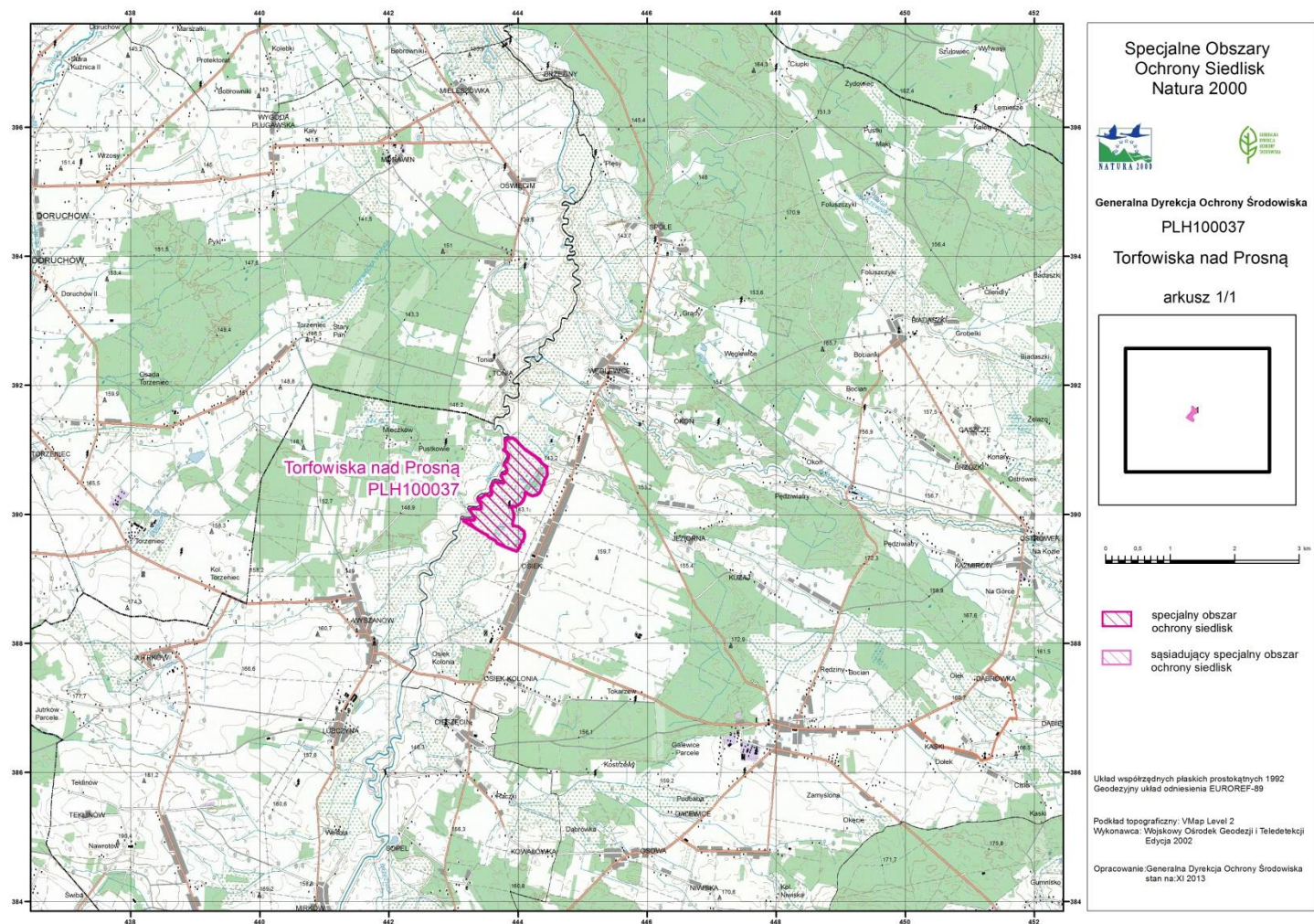
Nazwa obszaru	Torfowiska nad Prosną
Kod obszaru	PLH100037
Opis granic obszaru	Załącznik nr 1
SDF	Załącznik nr 2
Położenie	Województwo łódzkie, powiat wierszowski, gmina Galewice
Powierzchnia obszaru (w ha)	95,55
Status prawny	Obszar mający znaczenie dla Wspólnoty, zatwierdzony decyzją Komisji Europejskiej z dnia 7 listopada 2013 r., której aktualne brzmienie zawiera Decyzja Komisji Europejskiej z dnia 26 listopada 2015 r. w sprawie przyjęcia dziewiątego, zaktualizowanego wykazu terenów mających znaczenie dla Wspólnoty, składających się na kontynentalny region biogeograficzny (Dz. Urz. UE L. 2015.338.34).
Termin przystąpienia do sporządzenia Planu	21.08.2015 r.
Termin zatwierdzenia Planu	
Koordynator Planu	Dorota Horabik, Klub Przyrodników, ul. 1 maja 22, 66-2000 Świebodzin, e-mail: dorota.horabik.kp@gmail.com , tel. 68-3828236
Planista Regionalny	Arkadiusz Malec, RDOŚ w Łodzi, ul. Traugutta 25, 90-113 Łódź, e-mail: arkadiusz.malec.lodz@rdos.gov.pl , tel. 42 66-50-370
Sprawujący nadzór	Regionalna Dyrekcja Ochrony Środowiska w Łodzi, ul. Traugutta 25, 90-113 Łódź, e-mail: sekretariat.lodz@rdos.gov.pl , tel.: 42 66-50-370, fax: 42 66-50-371

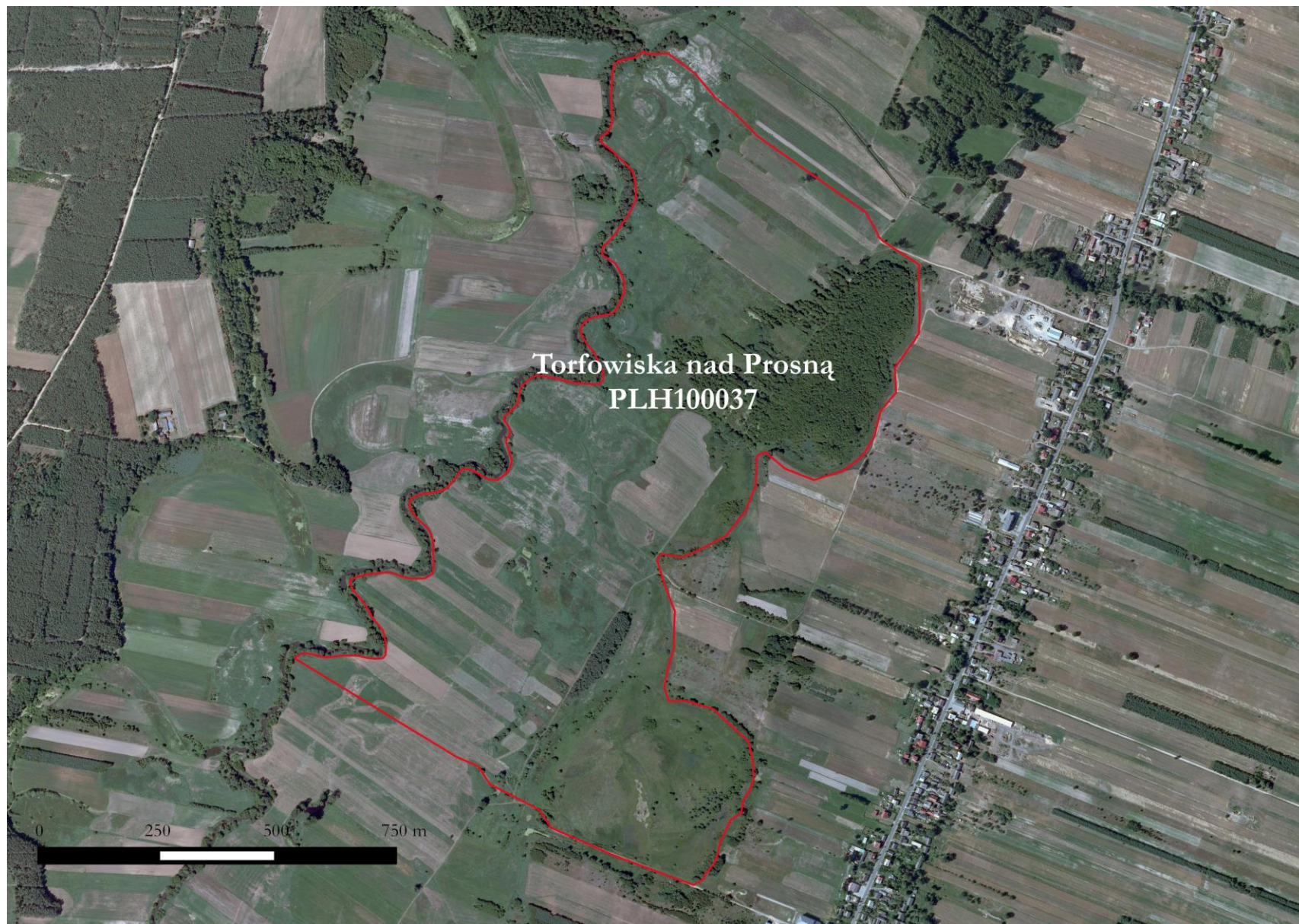
1.2. Ustalenie terenu objętego Planem

L.p.	Nazwa krajowej formy ochrony przyrody lub nadleśnictwa, pokrywającej/go się z obszarem, która/e może powodować wyłączenie części terenu ze sporządzania Planu	Dokument planistyczny	Uzasadnienie wyłączenia części terenu ze sporządzania PZO	Powierzchnia krajowej formy ochrony przyrody lub nadleśnictwa pokrywająca się z obszarem [ha]
-	-	-	-	-

Teren objęty PZO: PLH100037 Torfowiska nad Prosną o powierzchni **95,55**.[ha]

1.3. Mapa obszaru Natura 2000





1.4. Opis założeń do sporządzenia Planu

Założeniem do opracowania projektu planu zadań ochronnych jest utrzymanie lub odtworzenie właściwego stanu przedmiotów ochrony, który to obowiązek wynika z art.6 (1) „Dyrektywy Siedliskowej”- (DYREKTYWA RADY 92/43/EWG z dnia 21 maja 1992 r. w sprawie ochrony siedlisk przyrodniczych oraz dzikiej fauny i flory – Dz. U. L 206 z 22.7.1992 ze zm.).

1. Obszar mający znaczenie dla Wspólnoty (obszar Natura 2000) Torfowiska nad Prosną PLH100037 o powierzchni 95,55 ha został zatwierdzony na podstawie Decyzji Wykonawczej Komisji z dnia 7 listopada 2013 r. w sprawie przyjęcia siódmego zaktualizowanego wykazu terenów mających znaczenie dla Wspólnoty składających się na kontynentalny region biogeograficzny (notyfikowana jako dokument nr C(2013) 7358) (2013/741/UE) opublikowanej w Dzienniku Urzędowym Unii Europejskiej w dniu 21 grudnia 2013 r. (DZ.U.UE L 350/287 z dnia 21 grudnia 2013 r.).

<http://eur-lex.europa.eu/legal-content/PL/TXT/PDF/?uri=OJ:L:2013:350:FULL&from=PL>

2. Położony jest na terenie województwa łódzkiego w powiecie wierszowskim, na terenie Gmin Galewice oraz Wieruszów. Położony jest w granicach Obszaru Chronionego Krajobrazu Doliny Proсны i obejmuje kompleks łąk, pastwisk i torfowisk na wschodnim brzegu rzeki Proсны w okolicach miejscowości Osiek. Zgodnie z Standardowym Formularzem Danym (SDF) obszaru występują tutaj torfowiska przejściowe i trzęsawiska, zlokalizowane w południowo – wschodniej części omawianego obszaru, zajmujące ok. 10% powierzchni obszaru. W centralnej części torfowiska występuje wiele chronionych, rzadkich i zagrożonych gatunków roślin, z których jako najcenniejsze wymienić można: turzycę pchłą *Carex pulicaris* i lipiennika Loesela *Liparis loeselii*, gatunek z załącznika II Dyrektywy Siedliskowej, ujęty na czerwonej liście jako gatunek ginący. Spośród innych gatunków na uwagę zasługuje występowanie: kukułki krwistej *Dactylorhiza incarnata*, kukułki szerokolistnej *Dactylorhiza majalis*, rosiczki okrągłolistnej *Drosera rotundifolia*, kruszczyka błotnego *Epipactis palustris*, listery jajowatej *Listera ovata*, bobreka trójlistkowego *Menyanthes trifoliata*, jaskra wielkiego *Ranunculus lingua*.

3. Przedmiotami ochrony w obszarze Natura 2000 Torfowiska nad Prosną PLH100037 są następujące siedliska przyrodnicze i gatunki roślin (na podstawie zaktualizowanego Standardowego Formularza Danych z kwietnia 2016 r.) :

- **7230** Torfowiska zasadowe o charakterze młak, turzycowisk i mechowisk
- **7140** Torfowiska przejściowe i trzęsawiska (przeważnie z roślinnością z *Scheuchzerio-Caricetea*);
- ***91E0** Łęgi wierzbowe, topolowe, olszowe i jesionowe (*Salicetum albo-fragilis*, *Populetum albae*, *Alnenion glutinoso-incanae*) i olsy źródłiskowe;
- **1903** lipiennik Loesela *Liparis loeselii*.

**Lista przedmiotów ochrony może ulec weryfikacji w toku prac
PODSTAWA SPORZADZENIA PROJEKTU PLANU**

Plan zadań ochronnych obszaru mającego znaczenie dla Wspólnoty Torfowiska nad Prosną PLH100037 jest aktem prawa miejscowego, ustanawianym w formie zarządzenia przez Regionalnego Dyrektora Ochrony Środowiska w Łodzi na okres 10 lat. Tworzy ramy prawne do działania wszystkim podmiotom prowadzącym działalność w obrębie siedlisk przyrodniczych i siedlisk gatunków, dla których ochrony wyznaczono obszar Natura 2000. Struktura i zawartość takiego planu jest ściśle określona treścią ustawy z dnia 16 kwietnia 2004 r. o ochronie przyrody i zawiera:

- 1) opis granic obszaru i mapę obszaru Natura 2000;
- 2) identyfikację istniejących i potencjalnych zagrożeń dla zachowania właściwego stanu ochrony siedlisk przyrodniczych oraz gatunków roślin i zwierząt i ich siedlisk będących przedmiotami ochrony;
- 3) cele działań ochronnych i zadania zmierzające do zachowania „integralności obszaru Natura 2000”¹⁾;
- 4) określenie działań ochronnych zmierzające do utrzymania lub przywrócenia przedmiotom ochrony „właściwego stanu ochrony”²⁾, ze wskazaniem podmiotów odpowiedzialnych za ich wykonanie i obszarów ich wdrażania, w tym w szczególności działań dotyczących:
 - a) ochrony czynnej siedlisk przyrodniczych, gatunków roślin i zwierząt oraz ich siedlisk;
 - b) monitoringu stanu przedmiotów ochrony oraz monitoringu realizacji celów;
 - c) uzupełnienia stanu wiedzy o przedmiotach ochrony i uwarunkowaniach ich ochrony;
- 5) wskazania do zmian w istniejących studiach uwarunkowań i kierunków zagospodarowania przestrzennego gmin, miejscowych planach zagospodarowania przestrzennego, planach zagospodarowania przestrzennego województw oraz planach zagospodarowania przestrzennego morskich wód wewnętrznych, morza terytorialnego i wyłącznej strefy ekonomicznej dotyczące eliminacji lub ograniczenia zagrożeń wewnętrznych lub zewnętrznych, jeżeli są niezbędne dla utrzymania lub odtworzenia właściwego stanu ochrony siedlisk przyrodniczych oraz gatunków roślin i zwierząt, dla których ochrony wyznaczono obszar Natura 2000;
- 6) wskazanie terminu sporządzenia, w razie potrzeby, planu ochrony dla części lub całości obszaru.

Projekt planu zadań ochronnych dla obszaru Natura 2000 sporządzony zostanie na podstawie:

- art. 28 ustawy z dnia 16 kwietnia 2004 r. o ochronie przyrody (Dz. U. 2013 r. Nr 627 z późn. zm.),
- Rozporządzenia Ministra Środowiska z dnia 17 lutego 2010 r. w sprawie sporządzania projektu planu zadań ochronnych dla obszaru Natura 2000 (Dz. U. z 2010 r. Nr 34, poz. 186 z późn. zm),
- art. 39 ustawy z dnia 3 października, 2008 r. o udostępnianiu informacji o środowisku i jego ochronie, udziale społeczeństwa w ochronie środowiska oraz o ocenach oddziaływania na środowisko (Dz. U. z 2013, poz. 1235 z późn. zm.),

Podstawowym celem opracowania projektu Planu jest jak najszybsze rozpoczęcie działań niezbędnych dla skutecznej ochrony obszaru Natura 2000, czyli zapewnienie, że siedliska przyrodnicze i gatunki, dla których wyznaczono obszar, nie zostaną utracone.

W tym celu konieczne jest:

- zebranie, zweryfikowanie, przeanalizowanie i wykorzystanie istniejących informacji o obszarze Natura 2000;
- ustalenie, jakiej wiedzy i informacji brakuje, następnie zaplanowanie i zorganizowanie jej uzupełnienia;
- uzgodnienie realizacji działań ochronnych, które trzeba jak najszybciej podjąć;
- rozstrzygnięcie, czy i kiedy należy dla obszaru lub jego części opracować plan ochrony.

Ochrona obszaru Natura 2000 Torfowiska nad Prosną PLH100037 będzie trwała tylko wtedy, jeżeli będzie oparta na „wspólnym zrozumieniu” potrzeb i uwarunkowań ochrony obszaru przez ludzi z tym obszarem związanym. Dlatego w procesie sporządzania projektu Planu, za kluczowe należy uznać zbudowanie takiego zrozumienia. Służy temu transparentność i uspołecznienie procesu planistycznego. Stąd też, utworzona zostanie specjalna grupa zainteresowanych osób i podmiotów (zwana Zespołem Lokalnej Współpracy) wypracowujących w trakcie cyklu spotkań dyskusyjnych, praktyczne założenia do sporządzanego projektu Planu. Zespół będzie się spotykał dwukrotnie w ramach powstawania projektu planu zadań ochronnych. Rezultatem każdego spotkania będzie opracowanie konkretnego rozdziału przyjętego szablonu dokumentacji planu. Niezwykle ważne jest by w warsztatach wzięli udział wszyscy interesariusze, by nikogo nie pominąć. Każda z grup, której plan dotyczy, powinna móc uczestniczyć w jego tworzeniu. W każdym z przypadków istotna będzie również - pomiędzy samymi warsztatami - praca Koordynatora Planu. Regionalna Dyrekcja Ochrony Środowiska w Łodzi wspólnie z Klubem Przyrodników zorganizują spotkania dyskusyjne w formie warsztatów z udziałem przedstawicieli zainteresowanych osób i podmiotów prowadzących działalność w obrębie siedlisk przyrodniczych i siedlisk gatunków, dla których wyznaczono obszar Natura 2000 Torfowiska nad Prosną PLH100037 lub zorganizuje dyskusję publiczną.

Ustalenia planu zadań ochronnych mogą w sposób bezpośredni oddziaływać na:

- a) organy administracji samorządowej i terenowe organy administracji rządowej;
- b) właścicieli i użytkowników gruntów rolnych, leśnych oraz wód oraz właścicieli nieruchomości, w obrębie których występują przedmioty ochrony;
- c) przedsiębiorców, którzy prowadzą działalność na obszarze Natura 2000;
- d) przedsiębiorców zainteresowanych realizacją przedsięwzięć na obszarze Natura 2000;

Ponadto ustalenia planu zadań ochronnych będą transponowane do różnych obowiązujących dokumentów planistycznych pozostających w kompetencjach organów władzy publicznej, np.: studium uwarunkowań kierunków zagospodarowania przestrzennego gminy, miejscowego planu zagospodarowania przestrzennego.

SZCZEGÓŁOWY ZAKRES PRAC NAD PROJEKTEM PLANU

Proces planistyczny prowadzący do sporządzenia projektu planu zadań ochronnych składa się z następujących etapów:

Etap I: Wstępny,

Etap II: Opracowanie projektu Planu,

Etap III: Opiniowanie i weryfikacja projektu Planu,

Etap I – wstępny (przygotowawczy), ma na celu przygotowanie do uruchomienia prac nad projektem Planu, w tym utworzenie Zespołu Lokalnej Współpracy i obejmuje następujący zakres prac koniecznych:

- a) weryfikację terenu objętego projektem planu;
- b) ustalenie przedmiotów ochrony objętych projektem planu;
- c) opracowanie opisu założeń do sporządzania projektu planu;
- d) organizację procesu komunikacji z różnymi grupami interesu,
- e) utworzenie Zespołu Lokalnej Współpracy (ZLW).

Etap II - Opracowanie projektu Planu ma na celu wdrożenie procesu planistycznego podzielonego na trzy Moduły, które obejmują następujący zakres prac koniecznych:

Moduł A

- a) wykonanie opisu granic obszaru Natura 2000;
- b) zgromadzenie dostępnych informacji o obszarze i przedmiotach ochrony;
- c) weryfikacja i uzupełnienie zgromadzonej informacji,

Moduł B

- a) ocenę stanu ochrony przedmiotów ochrony;
- b) identyfikację i analizę zagrożeń;
- c) ustalenie celów działań ochronnych;

Moduł C

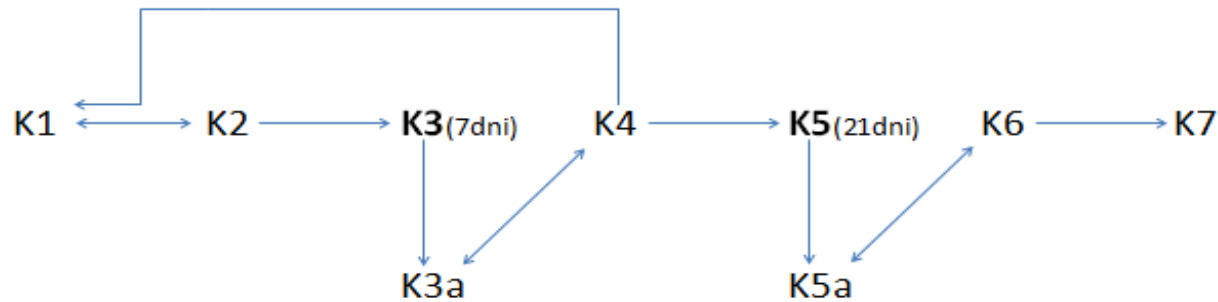
- a) ustalenie działań ochronnych;
- b) ustalenie potrzeby sporządzenia planu ochrony;
- c) ustalenie i opracowanie wskazań do dokumentów planistycznych;
- d) opracowanie projektu zarządzenia Regionalnego Dyrektora Ochrony Środowiska w Łodzi wraz z uzasadnieniem;
- e) opracowanie dokumentacji projektu planu zadań ochronnych dla obszaru;
- f) zestawienie potrzeb weryfikacji Standardowego Formularza Danych (SDF) obszaru i jego granic wraz z uzasadnieniem.

Etap III Opiniowanie i weryfikacja projektu Planu.

PLATFORMA INFORMACYJNO-KOMUNIKACYJNA (PIK)

Platforma Informacyjno-Komunikacyjna (PIK) adres internetowy: <http://pzo.gdos.gov.pl/>. Dzięki temu narzędziu internetowemu, wypracowany przez Zespół Lokalnej Współpracy projekt planu zadań ochronnych, będzie poddany konsultacjom społecznym,

umożliwiający aktywny udział wszystkim zainteresowanym. Użytkowanie platformy podzielono na następujące kroki tworzenia planów zadań ochronnych:



Objaśnienie poszczególnych kroków:

K1: Wypełnianie części lub całości PZO;

K2: Akceptacja części lub całości PZO;

K3: Zgłaszanie uwag przez Zespół Lokalnej Współpracy do treści części lub całości PZO (czas trwania 7 dni);

K3a: Uwzględnienie uwag (po zakończeniu się 7 dni);

K4: Akceptacja części lub całości PZO;

K5: Konsultacje społeczne (21 dni);

K5a: Wprowadzanie uwag (po zakończeniu się 21 dni);

K6: Akceptacja całości PZO po uwzględnieniu uwag - zatwierdzenie ostatecznej wersji.

K7: Pełna dokumentacja na stronie projektowej;

Nowoczesne i interpersonalne podejście do tworzenia PZO z pewnością wzmocni w społecznościach lokalnych przekonanie, co do słuszności podejmowanych działań ochronnych, przyczyni się do ugruntowania współpracy z różnymi grupami interesariuszy na płaszczyźnie zarządzania Europejską Siecią Ekologiczną Natura 2000. Ochrona przyrody w ramach sieci Natura 2000, poprzez realizację zadań ochronnych i ich monitoring, zharmonizowana z rozwojem gospodarczym obszaru, ma szansę stać się istotnym elementem rozwoju, tym samym będzie bardziej akceptowana przez lokalne środowiska i ich mieszkańców. Powyższa „akceptacja”, to jeden z efektów, na który realizując tak ważny projekt bardzo liczymy, a która stanie się możliwa tylko wtedy, gdy tworzony plan zadań ochronnych będzie wynikiem pracy, możliwie najliczniejszej grupy zainteresowanych. Efekty tych prac przyczynią się z kolei do właściwego zrozumienia istoty ochrony przyrody. PZO pozwoli więc traktować obszar Natura 2000 Torfowiska nad Prosną PLH100037, jako impuls, a nie hamulec w rozwoju gospodarczym regionu.

Regionalna Dyrekcja Ochrony Środowiska w Łodzi udostępni wyniki poszczególnych etapów i modułów prac nad projektem Planu w Biuletynie Informacji Publicznej Regionalnej Dyrekcji Ochrony Środowiska w Łodzi pod adresem <http://lodz.rdos.gov.pl>.

¹⁾ Zgodnie z art. 5 pkt 1d ustawy o ochronie przyrody z dnia 16 kwietnia 2004 r. (Dz. U. 2013 r. Nr 627 z późn. zm.), przez „integralność obszaru Natura 2000” rozumie się „spójność czynników strukturalnych i funkcjonalnych warunkujących zrównoważone trwanie populacji gatunków i siedlisk przyrodniczych, dla ochrony których zaprojektowano lub wyznaczono obszar Natura 2000”.

²⁾ Zgodnie z art. 5 pkt 24 ustawy o ochronie przyrody z dnia 16 kwietnia 2004 r. (Dz. U. 2013 r. Nr 627 z późn. zm.), „właściwy stan ochrony gatunku” oznacza „sumę oddziaływań na gatunek, mogącą w dającej się przewidzieć przyszłości wpływać na rozmieszczenie i liczebność jego populacji na terenie kraju lub państw członkowskich Unii Europejskiej lub naturalnego zasięgu tego gatunku, przy której dane o dynamice liczebności populacji tego gatunku wskazują, że gatunek jest trwałym składnikiem właściwego dla niego siedliska, naturalny zasięg gatunku nie zmniejsza się ani nie ulegnie zmniejszeniu w dającej się przewidzieć przyszłości oraz odpowiednio duże siedlisko dla utrzymania się populacji tego gatunku istnieje i prawdopodobnie nadal będzie istniało”, natomiast zgodnie z art. 5 pkt 25 wspomnianej wyżej ustawy „właściwy stan ochrony siedliska przyrodniczego — sumę oddziaływań na siedlisko przyrodnicze i jego typowe gatunki, mogącą w dającej się przewidzieć przyszłości wpływać na naturalne rozmieszczenie, strukturę, funkcje lub przeżycie jego typowych gatunków na terenie kraju lub państw członkowskich Unii Europejskiej lub naturalnego zasięgu tego siedliska, przy której naturalny zasięg siedliska przyrodniczego i obszary zajęte przez to siedlisko w obrębie jego zasięgu nie zmieniają się lub zwiększają się, struktura i funkcje, które są konieczne do długotrwałego utrzymania się siedliska, istnieją i prawdopodobnie nadal będą istniały oraz typowe dla tego siedliska gatunki znajdują się we właściwym stanie ochrony”.

1.5. Ustalenie przedmiotów ochrony objętych Planem

Lp.	Kod	Nazwa polska	Nazwa łacińska	% pokrycia	Pop. osiadła	Pop. rozrodcza	Pop. przemieszcza-jąca się	Pop. zimująca	Ocena pop. / Stopień reprezen.	Ocena st. zach.	Ocena izol. / Pow. względna	Ocena ogólna	Opinia dot. wpisu
S1	7230	Torfowiska zasadowe o charakterze młak, turzycowisk i mechowisk		6,75					B	B	C	C	Szczegółowa inwentaryzacja terenowa w roku 2015 potwierdziła błędność w przeszłości identyfikację siedlisk. Wskazywane w SDF siedlisko 7140 w rzeczywistości reprezentuje siedlisko 7230.
S2	7140	Torfowiska przejściowe i trzęsawiska (przeważnie z roślinnością z <i>Scheuchzeria-Caricetea</i>)		10,01					C	C	C	C	

Lp.	Kod	Nazwa polska	Nazwa łacińska	% pokrycia	Pop. osiadła	Pop. rozrodcza	Pop. przemieszcza-jąca się	Pop. zimująca	Ocena pop. / Stopień reprezen.	Ocena st. zach.	Ocena izol. / Pow. względna	Ocena ogólna	Opinia dot. wpisu
S3	91E0	Lęgi wierzbowe, topolowe, olszowe i jesionowe (Salicetum albo – fragilis, Populetum albae, Alnenion glutinosa – incanae) i olsy źródliskowe		0,5					C	C	C	C	W trakcie badań terenowych nie potwierdzono występowania siedliska 91E0
R1	1903	Liparis loeselii	Lipiennik Loesela						C	C	C	C	

Gdzie symbol: S oznacza siedliska, R – rośliny, Z – zwierzęta (w tym ptaki). Uwaga: Siedliska i/lub gatunki nie wykazane jako przedmioty ochrony w SDF w momencie przystąpienia do sporządzenia PZO, a kwalifikujące się do tego o czym świadczy dostępna wiedza zaznaczamy indeksem „p” w kolumnie Lp. i wpisujemy kursywą. W tabeli wpisujemy dane z SDF po zweryfikowaniu o dostępne inne dane.

1.6. Opis procesu komunikacji z różnymi grupami interesu.

Informacja o zamiarze przystąpienia do sporządzenia PZO dla obszaru Torfowiska nad Prosną została zamieszczona na stronie internetowej RDOŚ w dniu 31.07.2015 r. oraz na tablicach ogłoszeń RDOŚ w Łodzi. Obwieszenie Regionalnego Dyrektora Ochrony Środowiska w Łodzi (znak: WPN.6320.2.205.AM z dnia 31.07.2015 r.) o zamiarze przystąpienia do sporządzenia projektu planu zadań ochronnych wraz z opisem założeń zostało również zamieszczone w prasie regionalnej. Wydano ją również do wiadomości w prasie regionalnej Tygodnik Powiatowy (wydanie z dnia 05.08.2015 r.). W dniu 21.08.2015 r. obwieszczenie Regionalnego Dyrektora Ochrony Środowiska w Łodzi o przystąpieniu do sporządzenia projektu planu zadań ochronnych (znak: WPN-I.6320.2.2015.AM.2 z dnia 21.08.2015 r.) zostało zamieszczone na stronie internetowej RDOŚ oraz na tablicach ogłoszeń RDOŚ w Łodzi, jak również ukazało się w prasie (Tygodnik Powiatowy z dnia 25.08.2015 r.).

Zgodnie z art. 28 ust. 3 ustawy z dnia 16 kwietnia 2004 r. o ochronie przyrody zapewniono możliwość udziału osobom zainteresowanym i działającym w obrębie siedlisk w pracach nad tworzeniem projektu PZO. W tym celu RDOŚ w Łodzi wraz z Wykonawcą planuje zorganizować dwa spotkania dyskusyjne, których tematem będą zapisy w projekcie PZO.

W ramach prac nad projektem Planu zostanie utworzony Zespół Lokalnej Współpracy (ZLW), składający się z przedstawicieli kluczowych grup interesu, czyli osób i podmiotów, których projekt Planu bezpośrednio dotyczy lub którzy mają wpływ na sposób realizacji ustaleń projektu Planu. W jego skład wejdą także eksperci przyrodnicy oraz przedstawiciel podmiotu sprawującego nadzór nad obszarem, jak również wykonawcy projektu Planu. Spotkania dyskusyjne będą spotkaniami otwartymi dla wszystkich zainteresowanych. Celem spotkań będzie wypracowanie wspólnej wizji ochrony przedmiotowego obszaru Natura 2000. Podczas prac nad planem należy dążyć do połączenia obowiązku ochrony i wymagań przedmiotów ochrony, wykorzystując wiedzę naukową oraz informacje od lokalnych mieszkańców na temat obszaru, należy również dbać by uwzględnić potrzeby i dążenia osób oraz podmiotów działających na tym obszarze.

I spotkanie ZLW odbyło się w dniu 07.09.2015 r. w Urzędzie Gminy w Galewicach – sprawozdanie z I spotkania ZLW stanowi załącznik nr 3 do dokumentacji. Informacja o spotkaniu została rozesłana do grupy interesariuszy potencjalnie zainteresowanych spotkaniem oraz zamieszczona na stronie internetowej RDOŚ w Łodzi w dniu 18.08.2015 r. W dniu w odbyło się II spotkanie ZLW – sprawozdanie z II spotkania ZLW stanowi załącznik nr 4 do dokumentacji.

Udział społeczeństwa w postępowaniu na zasadach i w trybie określonym w ustawie z dnia 3 października 2008 r. o udostępnianiu informacji o środowisku i jego ochronie, udziale społeczeństwa w ochronie środowiska oraz o ocenach oddziaływania na środowisko (j.t. Dz. U. z 2013 r. poz. 1235 ze zm.) został zagwarantowany poprzez ogłoszenie informacji o możliwości zapoznania z projektem PZO oraz o możliwości składania uwag i wniosków do planu. Informacje powyższe zostały zamieszczone w formie obwieszczenia Regionalnego Dyrektora Ochrony Środowiska w Łodzi z dnia, na tablicach ogłoszeń w RDOŚ w Łodzi, na stronie internetowej RDOŚ w Łodzi (.....) oraz przesłane z prośbą o wywieszenie na tablicach ogłoszeń do, a także oraz opublikowane za pośrednictwem prasy –, Na wniesienie uwag i wniosków do projektu planu zadań ochronnych wyznaczono okres 21 dni.

1.7. Kluczowe instytucje/osoby dla obszaru i zakres ich odpowiedzialności

L.p.	Instytucja/osoby	Zakres odpowiedzialności	Adres siedziby instytucji/osoby	Kontakt
1	Starostwo Powiatowe w Wieruszowie	realizacja polityki ochrony środowiska na obszarze powiatu, wydawanie pozwoleń wodnoprawnych, wydawanie pozwoleń na budowę	ul. Rynek 1-7 98-400 Wieruszów	tel. 62-7813370 e-mail: starostwo@powiat-wieruszowski.pl
2	Urząd Miejski Wieruszów	planowanie przestrzenne w gminie w tym: uchwalanie miejscowych planów zagospodarowania przestrzennego, wydawanie	ul. Rynek 1-7 98-400 Wieruszów	tel. 62-7832610 e-mail: um@wieruszow.pl

L.p.	Instytucja/osoby	Zakres odpowiedzialności	Adres siedziby instytucji/osoby	Kontakt
		decyzji o warunkach zabudowy i lokalizacji celu publicznego		
3	Urząd Gminy Galewice	planowanie przestrzenne w gminie w tym: uchwalanie miejscowych planów zagospodarowania przestrzennego, wydawanie decyzji o warunkach zabudowy i lokalizacji celu publicznego	ul. Wieluńska 5 98-400 Wieruszów	tel. 62-7838618 e-mail: sekretariat@galewice.pl
4	Regionalna Zarząd Gospodarki Wodnej w Poznaniu, Nadzór Wodny w Kaliszu	Sporządza i ustanawia warunki korzystania z wód regionu wodnego i dorzecza, odpowiada za osiągnięcie celów środowiskowych. Wydaje niektóre pozwolenia wodnoprawne. Oddaje obwody rybackie w użytkowanie rybackie.	Al. Wojska Polskiego 185/51 62-800 Kalisz	tel. 62-5018484 e-mail: nadzor.wodny.kalisz@rgzw.poznan.pl
5	Regionalna Zarząd Gospodarki Wodnej w Poznaniu, Zarząd Zlewni Środkowej i Dolnej Warty w Poznaniu	Sporządza i ustanawia warunki korzystania z wód regionu wodnego i dorzecza, odpowiada za osiągnięcie celów środowiskowych. Wydaje niektóre pozwolenia wodnoprawne. Oddaje obwody rybackie w użytkowanie rybackie.	ul. Czarna Rola 4 61-625 Poznań	tel. 61 827 06 00 e-mail: zarzad.poznan@poznan.rzgw.gov.pl
6	Regionalna Zarząd Gospodarki Wodnej w Poznaniu	Sporządza i ustanawia warunki korzystania z wód regionu wodnego i dorzecza, odpowiada za osiągnięcie celów środowiskowych. Wydaje niektóre pozwolenia wodnoprawne. Oddaje obwody rybackie w użytkowanie rybackie	ul. Grunwaldzka 21, 60-783 Poznań	tel. 61- 6654 535 e-mail: zasoby.wodne@poznan.rzgw.gov.pl
7	Agencja Restrukturyzacji i Modernizacji Rolnictwa w Wieruszowie	Gospodarka rolna, wdrażanie przyjaznych form gospodarowania zasobami przyrodniczymi na obszarach rolniczych	ul. Kępińska 1 98-400 Wieruszów	tel. 62-7832051
8	Wojewódzki Zarząd Melioracji i Urządzeń Wodnych w Łodzi, Terenowy Inspektorat w Wieluniu	programowania, planowania, nadzorowania wykonywania urządzeń melioracji wodnych podstawowych i szczegółowych, utrzymywanie wód i urządzeń melioracji wodnych podstawowych	ul. Fabryczna 4 98-300 Wieluń	tel. 43-8433016 e-mail: fw@melioracje.lodzkie.pl
9	Łódzi Ośrodek Doradztwa Rolniczego w Bratoszowicach, Oddział w	Gospodarka rolna, wdrażanie nowoczesnych metod gospodarowania, podejmowanie inicjatyw dotyczących rewitalizacji obszarów	ul. Nowości 32 95-011 Bratoszowice	tel. 42-7198928 e-mail: centrala@lodr-bratoszowice.pl

L.p.	Instytucja/osoby	Zakres odpowiedzialności	Adres siedziby instytucji/osoby	Kontakt
	Kościerzynie	wiejskich, popularyzowanie ekologicznych metod gospodarowania.		
10	Wojewódzki Inspektorat Ochrony Środowiska w Łodzi, Delegatura Sieradz	Ochrona środowiska, monitorowanie i ocena stanu środowiska, dostarczanie informacji o środowisku, kontrola podmiotów gospodarczych.	al. P.O.W. 70/72 98-200 Sieradz	tel. 43-822-37-60 e-mail: sekr_sierdz@wios.lodz.pl
11	Regionalna Dyrekcja Ochrony Środowiska w Łodzi	realizacja polityki ochrony środowiska na obszarze województwa, sprawowanie nadzoru nad obszarami Natura 2000 i rezerwatami przyrody, ustanawianie PZO oraz realizacja działań wynikających z PZO, promocja i udostępnianie informacji w ww. zakresie	ul. Traugutta 25 90-113 Łódź	tel. 42-6650370 e-mail: sekretariat.lodz@rdos.gov.pl
12	Koło Wędkarskie Wieruszów – Miasto	organizacja społeczna zainteresowana wędkarstwem	ul. Fabryczna 7/3 98-400 Wieruszów	e-mail: sebo0707@o2.pl
13	Polski Związek Łowiecki Zarząd Okręgu w Kaliszu	organizacja społeczna zainteresowana łowiectwem	ul. Czaszkowska 10-12 62-800 Kalisz	tel. 62-7575313 e-mail: zo.kalisz@pzlow.pl

1.8. Zespół Lokalnej Współpracy

L.p.	Imię i nazwisko	Funkcja	Nazwa instytucji /grupy interesu, którą reprezentuje	Kontakt
1	Arkadiusz Malec	Przedstawiciel Regionalnej Dyrekcji Ochrony Środowiska w Łodzi – planista regionalny	RDOŚ Łódź	tel. 42-6650970 e-mail: arkadiusz.malec.lodz@rdos.gov.pl
2	Maria Caban	Przedstawiciel Regionalnej Dyrekcji Ochrony Środowiska w Łodzi	RDOŚ Łódź	tel. 42-6650970
3	Robert Stańko	Przedstawiciel Klubu Przyrodników Ekspert ds. siedlisk – wykonawca PZO	Klub Przyrodników	tel. 68-3828236 e-mail: robert.stanko.kp@gmail.com
4	Dorota Horabik	Przedstawiciel Klubu Przyrodników Koordynator planu – wykonawca PZO	Klub Przyrodników	tel. 68-3828236 e-mail: dorota.horabik.kp@gmail.com
5	██████████	Przedstawiciel Urzędu Miejskiego	Urząd Miejski Wieruszów	tel. ██████████

Dokumentacja planu zadań ochronnych obszaru Natura 2000 PLH100037 Torfowiska nad Prosną

L.p.	Imię i nazwisko	Funkcja	Nazwa instytucji /grupy interesu, którą reprezentuje	Kontakt
6		Wójt Gminy Galewice	Urząd Gminy Galewice	e-mail: wojt@galewice.pl
7		Przedstawiciel Urzędu Gminy Galewice	Urząd Gminy Galewice	tel. [REDACTED] e-mail: [REDACTED]
8		Przedstawiciel ARMIR w Wieruszowie	Agencja Restrukturyzacji i Modernizacji Środowiska w Wieruszowie	tel. 62-7832551
9		Przedstawiciel ARMIR w Wieruszowie	Agencja Restrukturyzacji i Modernizacji Środowiska w Wieruszowie	tel. 62-7832551
10		Przedstawiciel WZMiUW w Łodzi, TI w Wieluniu	Wojewódzki Zarząd Melioracji i Urządzeń Wodnych w Łodzi, Terenowy Inspektorat w Wieluniu	e-mail: [REDACTED]
11		Przedstawiciel ŁODR zs. W Bratoszewicach, oddział Kościerzyn	Łódzki Ośrodek Doradztwa Rolniczego w Bratoszewicach	tel. [REDACTED] e-mail: [REDACTED]
12		Przedstawiciel WIOŚ Łódź, Delegatura Sieradz	Wojewódzki Inspektorat Ochrony Środowiska w Łodzi, Delegatura Sieradz	e-mail: [REDACTED]
13		Przedstawiciel WIOŚ Łódź, Delegatura Sieradz	Wojewódzki Inspektorat Ochrony Środowiska w Łodzi, Delegatura Sieradz	e-mail: [REDACTED]
14		Przedstawiciel RZGW	Regionalna Zarząd Gospodarki Wodnej w Poznaniu, Nadzór	tel.62-5018484 e-mail: nadzor.wodny.kalisz@rzgw.poznan.pl

Dokumentacja planu zadań ochronnych obszaru Natura 2000 PLH100037 Torfowiska nad Prosną

L.p.	Imię i nazwisko	Funkcja	Nazwa instytucji /grupy interesu, którą reprezentuje	Kontakt
			Wodny w Kaliszu	
15	██████████	Przedstawiciel RZGW	Regionalna Zarząd Gospodarki Wodnej w Poznaniu, Zarząd Zlewni Środkowej i Dolnej Warty w Poznaniu	tel. 61-8270600 e-mail: inspektorat.poznan@rzgw.poznan.pl
16	██████████	Przedstawiciel RZGW	Regionalna Zarząd Gospodarki Wodnej w Poznaniu	e-mail: ██████████
17	██████████	Przedstawiciel Koła Wędkarskiego	Koło Wędkarskie Wieruszów – Miasto	tel. ██████████
18	██████████	Przedstawiciel GZEAS i Rady Powiatu Wieruszowskiego	Gminy Zespół Ekonomiczno – Administracyjny Szkół, Rada Powiatu Wieruszowskiego	tel. ██████████ e-mail: ██████████
19	██████████	Osoba prywatna		tel. ██████████ e-mail: ██████████
20	-	Przedstawiciel Starostwa Powiatowego w Wieruszowie	Starostwo Powiatowe w Wieruszowie	tel. 62-7813370 e-mail: starostwo@powiat-wieruszowski.pl
21		Przedstawiciel Polskiego Związku Łowieckiego, Zarząd Okręgu w Kaliszu	Polski Związek Łowiecki, Zarząd Okręgu w Kaliszu	tel. 62-7575313 e-mail: zo.kalisz@pzlow.pl

2. Etap II Opracowanie projektu Planu

Moduł A

2.1. Informacja o obszarze i przedmiotach ochrony

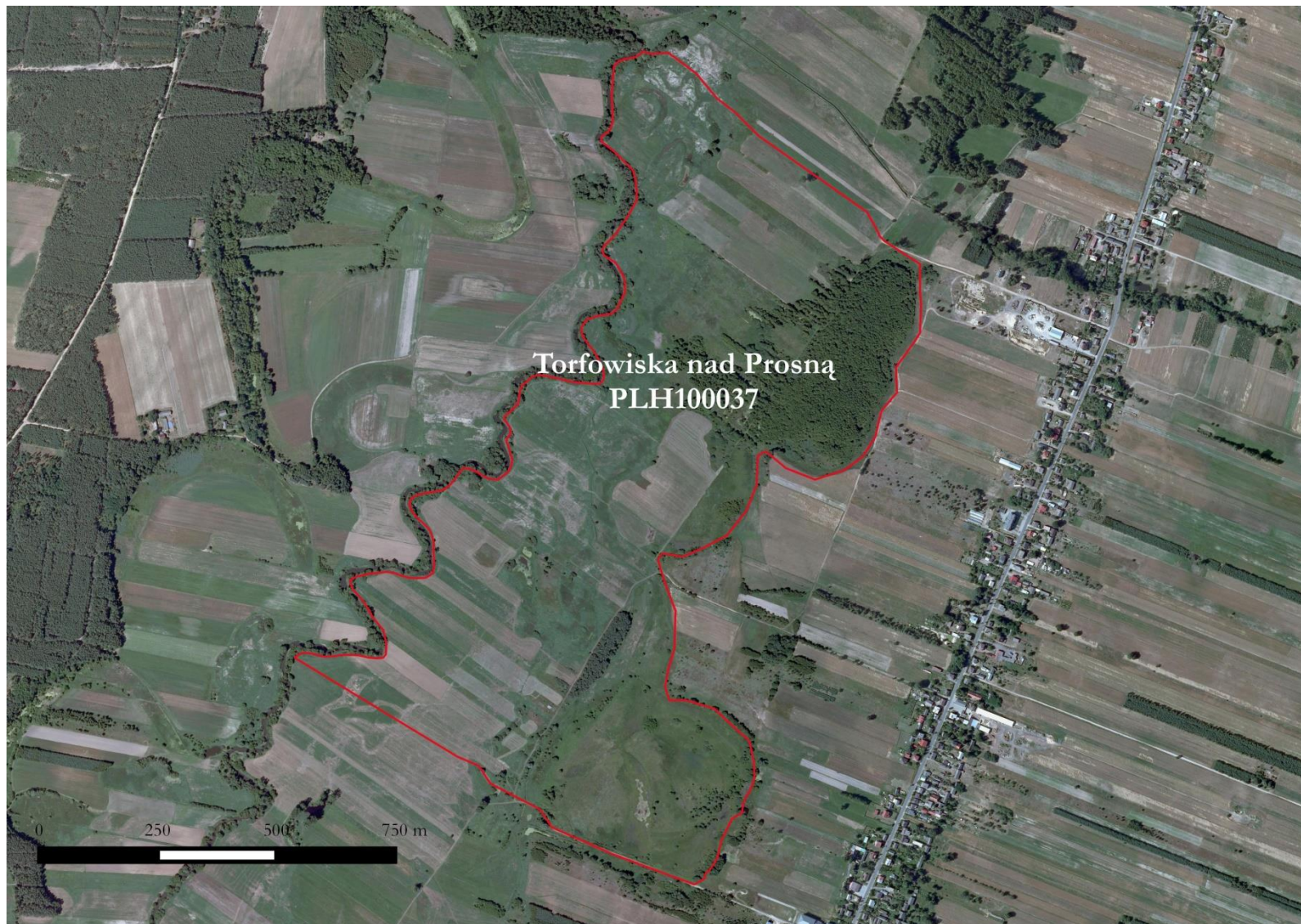
Dokumentacja planu zadań ochronnych obszaru Natura 2000 PLH100037 Torfowiska nad Prosną

L.p.	Typ informacji	Dane referencyjne	Zakres informacji	Wartość informacji	Źródło dostępu do danych
1	Materiały publikowane	Sławomir Pawlak, Tomasz Wilżak. 2012. Walory przyrodnicze torfowisk „Pastwa” w dolinie środkowej Prozny. Przegł. Przyr. XXIII, 1(2012);3-20	Charakterystyka przyrodnicza torfowiska w obszarze Natura 2000 Torfowiska nad Prosną. Wyniki inwentaryzacji prowadzonej w latach 2007-2011.	Ważne opracowanie zawierające materiał porównawczy do zmiany jakie zachodziły w ostatnich kilku latach.	PDF: http://www.kp.org.pl/pp/pdf2/pp_XXIII_1_03-20.pdf
2	Materiały publikowane	Izabela Nowak. 2013. Torfowiska nad Prosną. W: Kurowski K.J. (red.) 2013. Obszary Natura 2000 w województwie łódzkim.	Ogólny opis obszaru, siedlisk i gatunków tam występujących oraz opis zagrożeń oraz warunków utrzymania właściwego stanu ochrony siedlisk i gatunków.	Umiarkowana. Opracowanie przedstawiające w przystępny sposób walory obszaru.	PDF: http://www.gdos.gov.pl/files/aktualnosc/18847/Obszary_Natura_2000_w_województwie_lodzkiem.pdf
3	Materiał publikowany	Lipiennik Loesela <i>Liparis loeselii</i> (1903). Wyniki monitoringu w latach 2013-2014. Monitoring gatunków i siedlisk przyrodniczych ze szczególnym uwzględnieniem specjalnych obszarów ochrony siedlisk Natura 2000.	Ocena stanu ochrony gatunku w tym jego parametrów w obszarze Natura 2000 Torfowiska nad Prosną.	Ważna. Ocena stanu gatunku i jego parametrów na podstawie badań w latach 2007-2008 i 2013. Materiał porównawczy.	PDF: http://siedliska.gios.gov.pl/pdf/siedliska/2013-2014/wyniki_monitoringu_roslin_1903.pdf
4	Materiał publikowany	Wolejko L., Stańko R., Pawlikowski P., Jarzombkowski F., Kiaszewicz K., Chapiński P., Bregin M., Kozub Ł., Krajewski Ł., Szczepański M. 2012. Krajowy program ochrony torfowisk alkalicznych (7230). Wyd. Klub Przyrodników, Świebodzin.	Charakterystyka siedliska na terenie całego kraju, opis funkcjonowania ekosystemu, przedstawienie działań ochronnych siedliska.	Przedmiotowy obszar nie został uwzględniony w Krajowym programie ochrony torfowisk alkalicznych, ale zawiera ważne informacje odnośnie samego siedliska – torfowiska alkaliczne oraz jego funkcjonowania.	Klub Przyrodników
5	Materiał publikowany	Jarzombkowski F., Pawlikowski P.	Charakterystyka	Zawiera informacje	Klub Przyrodników

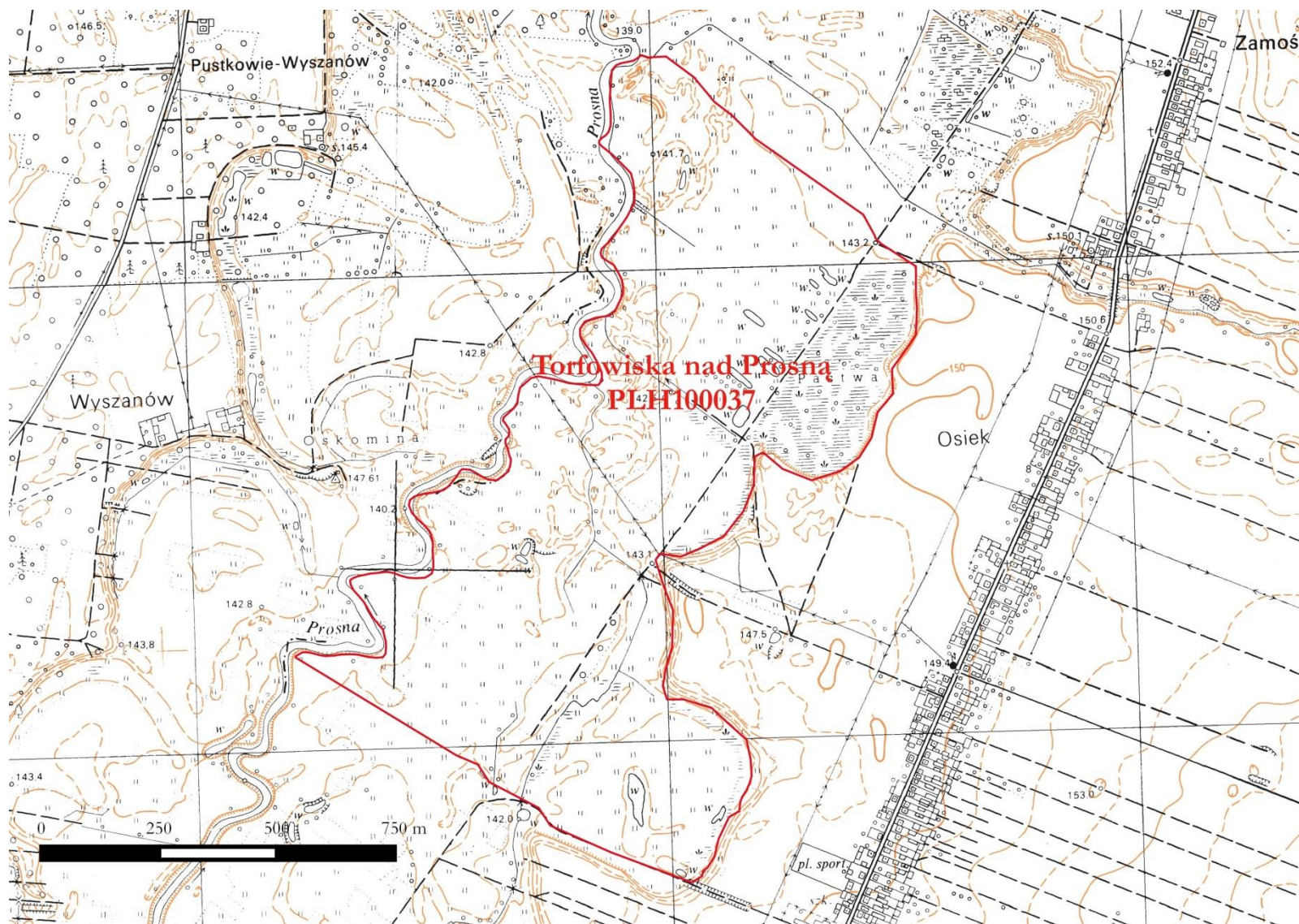
L.p.	Typ informacji	Dane referencyjne	Zakres informacji	Wartość informacji	Źródło dostępu do danych
		2012. Krajowy program ochrony lipiennika Loeseli <i>Liparis loeselii</i> . Wyd. Klub Przyrodników, Świebodzin.	gatunku, ocena stanu, opis zagrożeń, proponowane działania ochronne.	odnośnie liczebności gatunku w Polsce, zagrożeniach i proponowanych działaniach ochronnych.	
6	Ekspertyza przyrodnicza	Stańko R. Dorota H. 2015. Raport z oceny stanu siedlisk: 7230 górskie i nizinne torfowiska zasadowe o charakterze młak, turzycowisk i mechowisk i gatunku: 1903 <i>Liparis loeselii</i>	Ocena stanu siedliska i gatunku	Podstawowe dane na podstawie których opracowano PZO	RDOŚ Łódź, Klub Przyrodników

2.2. Ogólna charakterystyka obszaru

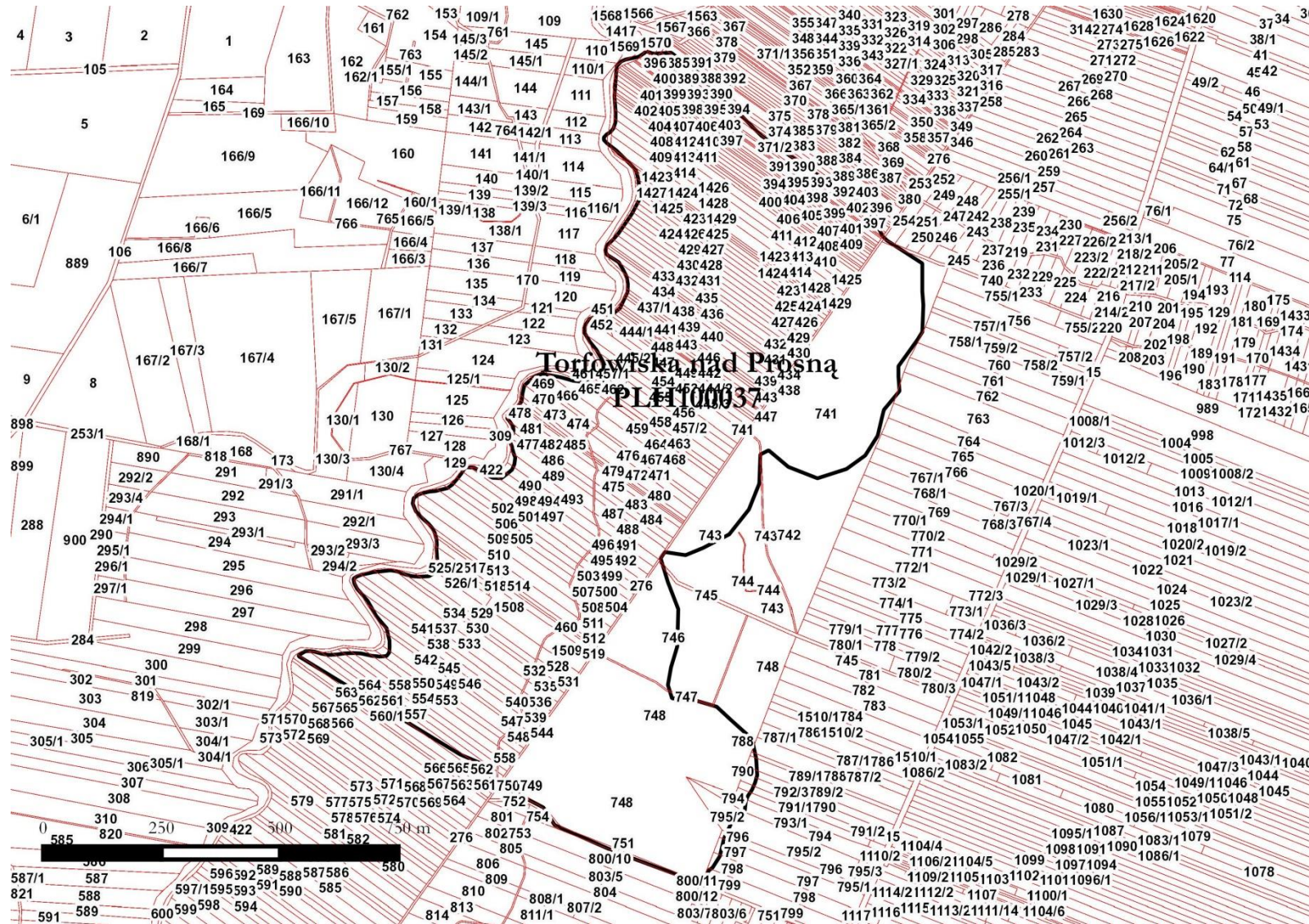
Obszar Natura 2000 Torfowiska nad Prosną PLH100037 zgodnie z regionalizacją fizyczno-geograficzną wg Kondrackiego (2002) znajduje się w obszarze mezoregionu Kotliny Grabowska (makroregion: Nizina Południowowielkopolska). Obszar leży w gminie Galewice, powiecie wieruszowskim, przy południowo-zachodniej granicy województwa łódzkiego. Obszar położony jest w granicach Obszaru Chronionego Krajobrazu Dolina Prosnicy. Zachodnią część obszaru stanowią łąki zalewowe. Najcenniejsze fragmenty znajdują się w południowo-wschodniej części obszaru, gdzie występuje siedlisko 7230 – „górskie i nizinne torfowiska zasadowe o charakterze młak, turzycowisk i mechowisk”, tutaj również znajdują się stanowiska lipiennika Loesela.



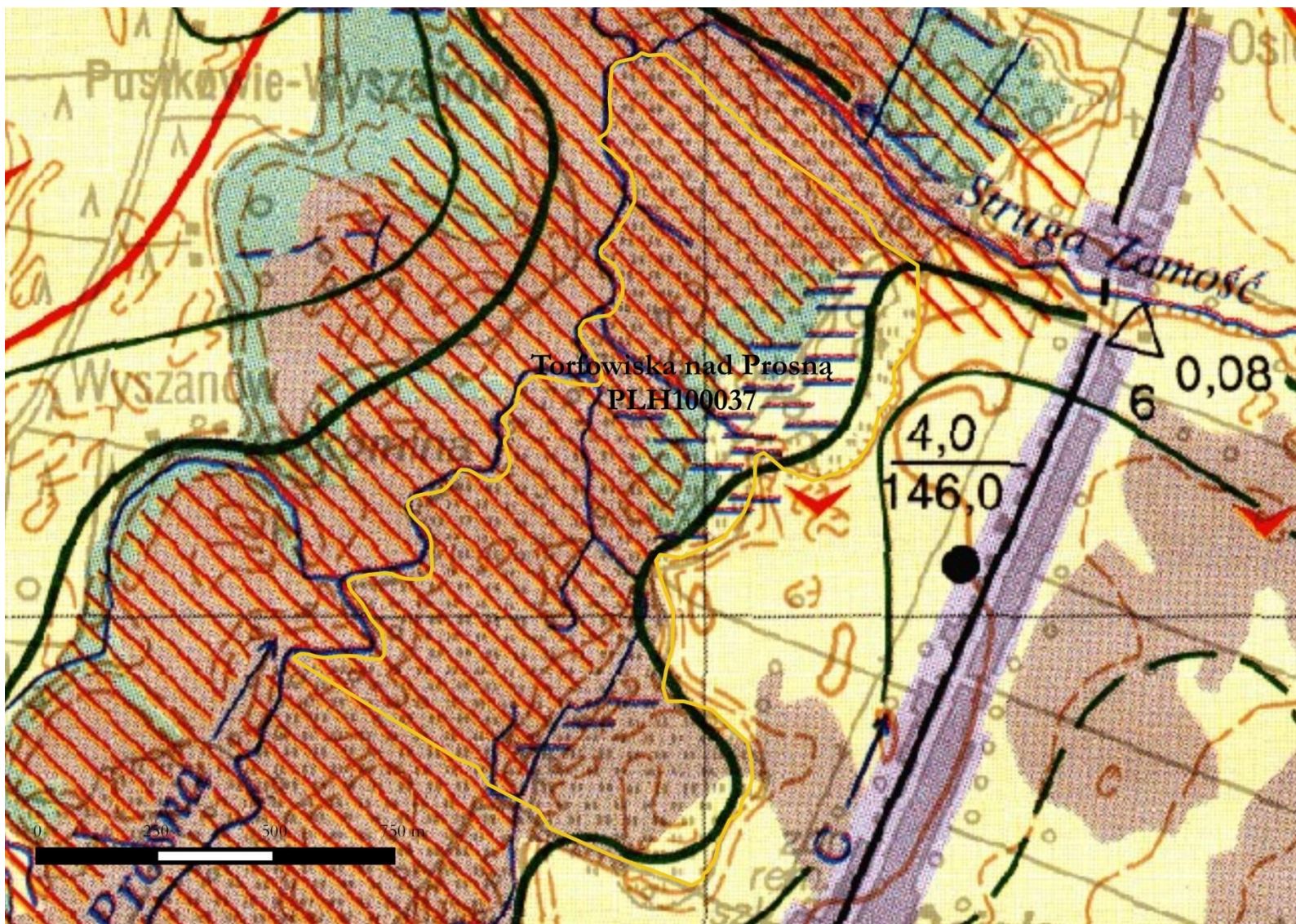
Ryc 1. Lokalizacja obszar Natura 2000 Torfowiska nad Prosną PLH100037 na tle ortofotmapy
(źródło podkładu: <http://mapy.geoportal.gov.pl/wss/service/img/guest/ORTO/MapServer/WMSServer>)



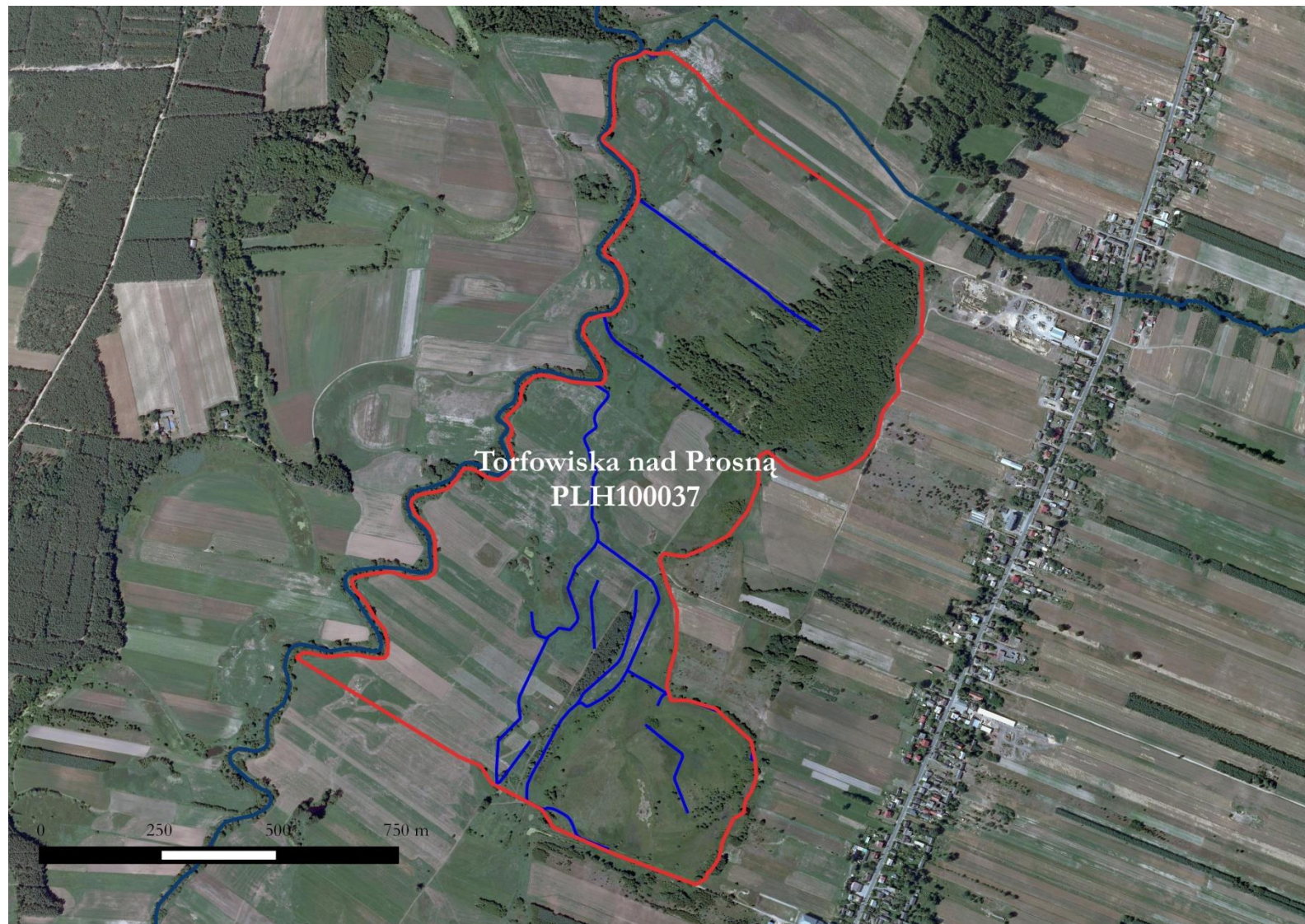
Ryc 2. Lokalizacja obszaru Natura 2000 Torfowiska nad Prosną na tle mapy topograficznej
(źródło podkładu: <http://mapy.geoportal.gov.pl/wss/service/img/guest/TOPO/MapServer/WMS/Server>)



Ryc 3. Lokalizacja obszaru Natura 2000 Torfowiska nad Prosną PLH100037 na tle działek ewidencyjnych (źródło podkładu: http://mapy.geoportal.gov.pl/wss/service/pub/guest/G2_GO_WMS/MapServer/WMSServer).



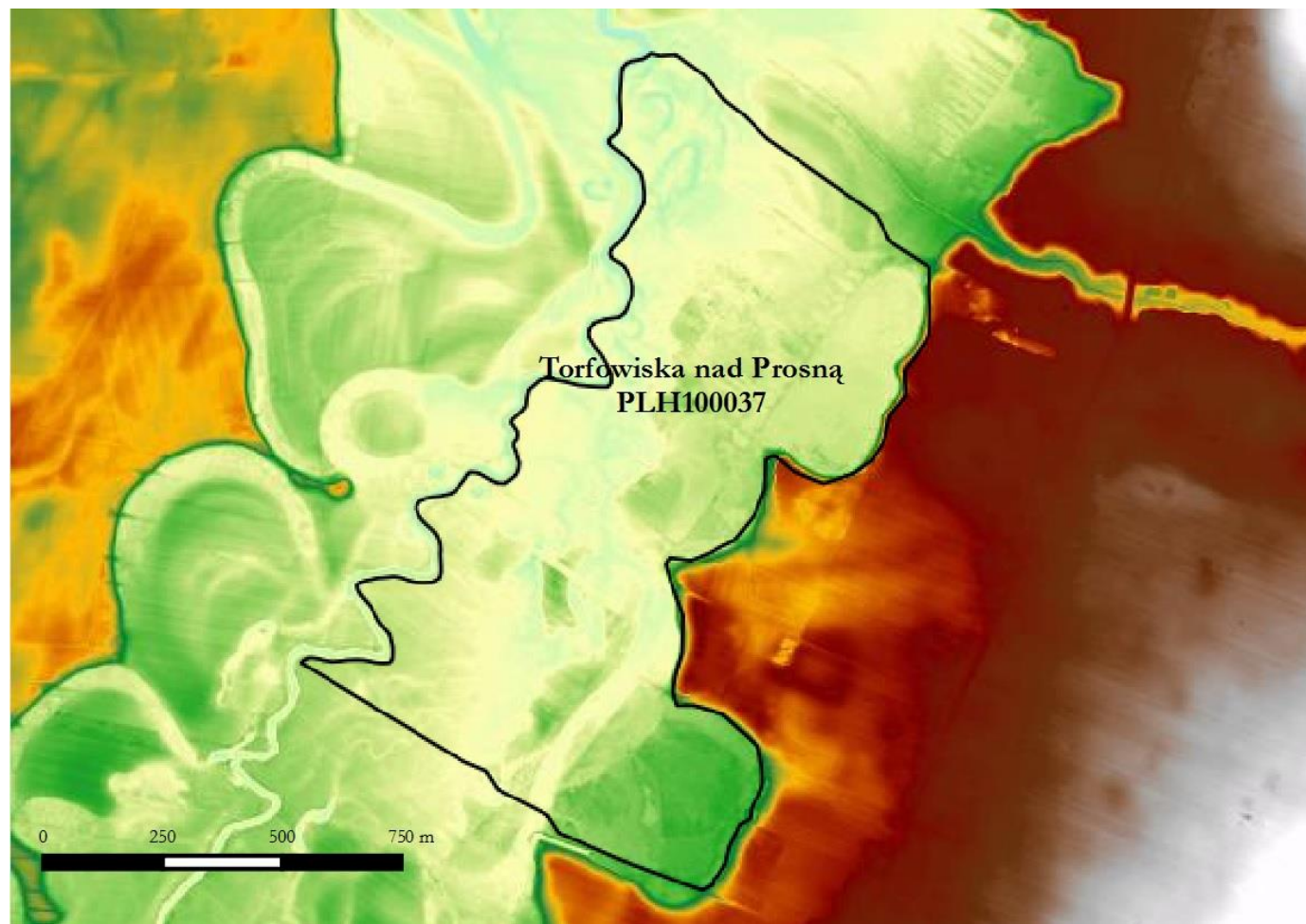
Ryc 4. Lokalizacja obszaru Natura 2000 Torfowiska nad Prosną na tle Mapy Hydrograficznej Polski (źródło: GEOPORTAL, wms: <http://mapy.geoportal.gov.pl/wss/service/img/guest/HYDRO/MapServer/WMSServer>)



Ryc 5. Lokalizacja cieków w obszarze Natura 2000 Torfowiska nad Prosną na tle ortofotomapy.

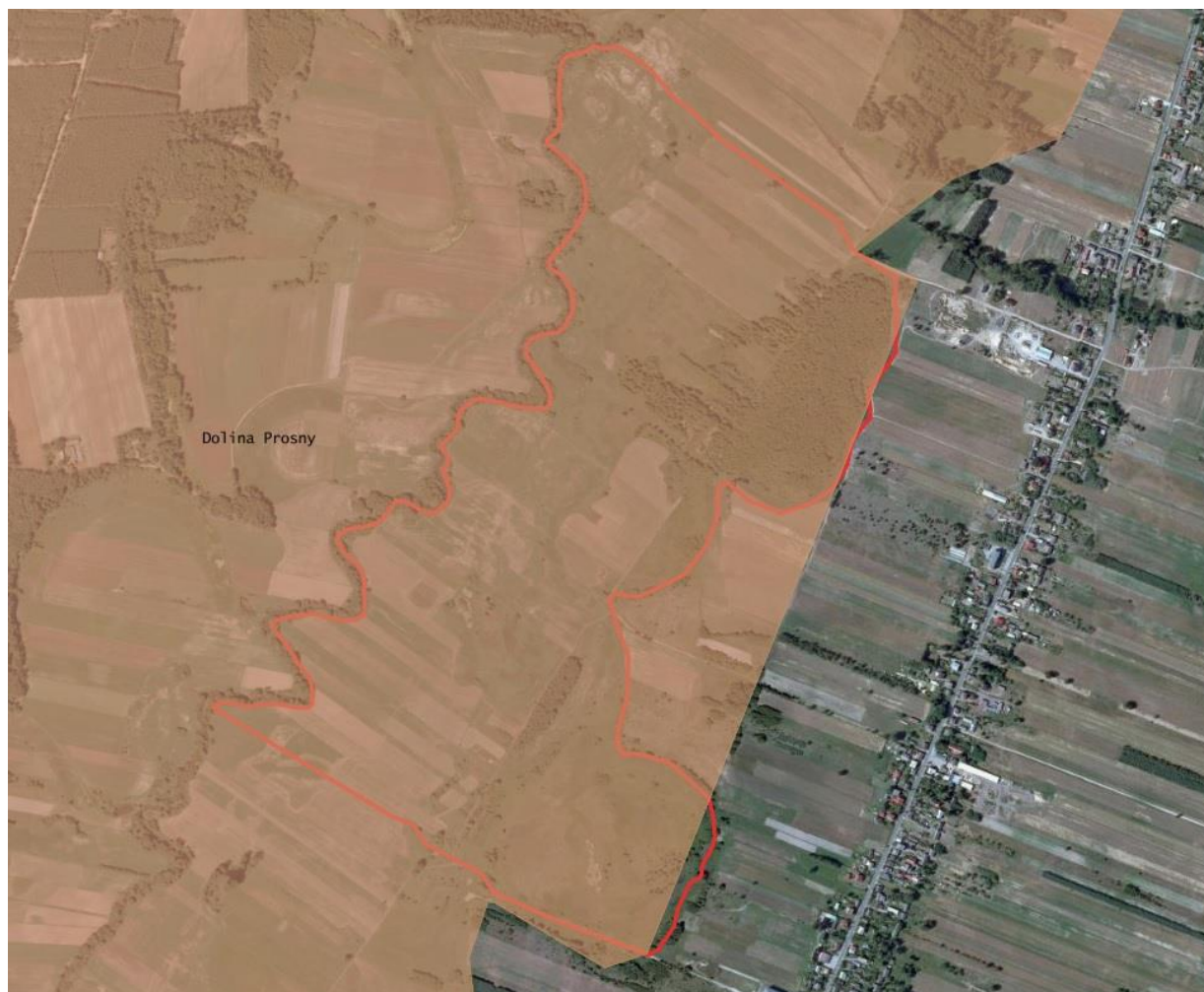
Obszar Natura 2000 Torfowiska nad Prosną należy do działu wodnego IV rzędu, obszar w całości należy do zlewni: Proсна od dopływu z Jutrkowa do dopływu spod Dąbia. Zgodnie z mapą hydrograficzną część obszaru Natura 2000 (zachodnia część obszaru, przylegające do rzeki łąki) stanowi obszar zalewany wodami rzecznyymi.

Występujące w obszarze torfowiska wraz z ich przykrawędziową strefą pozostają pod znaczącym wpływem wód podziemnych napływających z mineralnej wysoczyzny ograniczającej obszar od wschodu.



Ryc 6. Granice obszaru Natura 2000 na tle numerycznego modelu terenu ISOK – hipsometria (źródło: GEOPORTAL, wms: http://mapy.geoportal.gov.pl/wss/service/wmsimg/guest/ISOK_HipsoDyn/ImageServer/WMSServer)

Powyższa rycina obrazuje szczegółowo usytuowanie obszaru w dolinie rzeki Prosną, zaznacza się wschodnia granica obszaru, którą stanowi krawędź doliny. Skarpy o pochyleniu miejscami przekraczającymi 45° , osiągają wysokość od 2 do 6 m (Pawlak S. Wilzak T. 2012).



Ryc 7. Granica obszaru Natura 2000 Torfowiska nad Prosną na tle lokalizacji Obszaru Chronionego Krajobrazu Dolina Proсны (źródło: <http://wms.gdos.gov.pl/geoserver/wms?>)

Celem utworzenia obszaru była ochrona walorów przyrodniczo – krajobrazowych doliny Proсны oraz terenów do niej przyległych, ze szczególnym uwzględnieniem naturalnego koryta rzeki.



Fot. 1. Południowo – wschodnia część obszaru.

2.3. Struktura własności i użytkowania gruntów (Dane wg z programu CORINE Land Cover 2006 – poziom 3)

Typy użytków gruntowych	Typ własności	Powierzchnia użytków w ha	% udział powierzchni w obszarze
Grunty orne poza zasięgiem urzędzeń nawadniających	Skarb Państwa/własność prywatna	2,08	2,18
Łąki	Skarb Państwa/własność prywatna	81,43	85,22
Tereny głównie zajęte przez rolnictwo z dużym udziałem roślinności naturalnej	Skarb Państwa/własność prywatna	12,04	12,60

2.4. Zagospodarowanie terenu i działalność człowieka

Typy użytków	Typ własności	Powierzchnia objęta dopłatami UE w ha	Rodzaj dopłaty, działania/priorytetu/programu,
-	-	-	-

2.5. Istniejące i projektowane plany/programy/projekty dotyczące zagospodarowania przestrzennego

L.p.	Tytuł opracowania	Instytucja odpowiedzialna za przygotowanie planu/programu/wdrażanie projektu	Ustalenia planu/programu/projektu mogące mieć wpływ na przedmioty ochrony	Przedmioty ochrony objęte wpływem opracowania	Ustalenia dot. działań minimalizujących lub kompensujących
1	Plan zagospodarowania przestrzennego województwa łódzkiego, aktualizacja, uchwała nr LX/1648/10 Sejmiku Województwa Łódzkiego z dnia 21 września 2010 r.	Zarząd Województwa Łódzkiego	Zgodnie z załącznikiem graficznym – Kształtowanie tożsamości regionalnej z wykorzystaniem walorów turystycznych regionu, obszar Natura 2000 Torfowiska nad Prosną	Wszystkie przedmioty ochrony.	Prognoza oddziaływania na środowisko do projektu aktualizacji Planu zagospodarowania przestrzennego województwa łódzkiego.

L.p.	Tytuł opracowania	Instytucja odpowiedzialna za przygotowanie planu/programu/wdrażanie projektu	Ustalenia planu/programu/projektu mogące mieć wpływ na przedmioty ochrony	Przedmioty ochrony objęte wpływem opracowania	Ustalenia dot. działań minimalizujących lub kompensujących
			<p>znajduje się Wielofunkcyjnej Strefie turystycznej „Proсна”.</p> <p>Zgodnie z załącznikiem graficznym – Kształtowanie tożsamości regionalnej z wykorzystaniem walorów przyrodniczych regionu – obszar został uwzględniony na mapie jako obszar Natura 2000 (wówczas jako proponowany obszar Natura 2000).</p> <p>Zgodnie z załącznikiem graficznym – Zwiększenie dostępności województwa poprzez rozwój ponadlokalnych systemów infrastruktury – na rzece Prosną za miejscowością Wieruszów zaplanowano małą elektrownie wodną.</p> <p>Zgodnie z załącznikiem graficznym – Uwarunkowania rozwoju</p>		<p>Zgodnie z Prognozą kierunek działań „zwiększenie produkcji energii ze źródeł odnawialnych” w tym z rozwoju energetyki wodnej uznano że będzie miał negatywny wpływ na obszary Natura 2000.</p> <p>Natomiast pozostałe działania tj. kształtowanie tożsamości regionalnej z wykorzystaniem walorów przyrodniczych, kulturowych i turystycznych regionu będzie miało pozytywny wpływ na obszary chronione.</p> <p>Zgodnie z zapisami Prognozy: <i>Celem nadrzędnym analizowanego projektu planu w zakresie ochrony środowiska jest zagwarantowanie</i></p>

L.p.	Tytuł opracowania	Instytucja odpowiedzialna za przygotowanie planu/programu/wdrażanie projektu	Ustalenia planu/programu/projektu mogące mieć wpływ na przedmioty ochrony	Przedmioty ochrony objęte wpływem opracowania	Ustalenia dot. działań minimalizujących lub kompensujących
			<p>przestrzennego oraz Kierunki polityki rozwoju przestrzennego 2030 – obszar został uwzględniony jako obszar Natura 2000.</p>		<p><i>zarówno kompleksowej ochrony walorów przyrodniczych, jak i poszczególnych jego komponentów oraz poprawa ich jakości, a więc takie prowadzenie polityki działań w poszczególnych sektorach gospodarki i życie społeczne, które umożliwiają zachowanie zasobów i walorów środowiska w stanie zapewniającym trwałą możliwość korzystania z nich, zarówno obecnie, jak i w przyszłości.(...) W ramach omawianego celu zaproponowano m.in. utrzymanie bądź odtwarzanie korytarzy ekologicznych mających szczególne znaczenie dla zachowania funkcji przyrodniczych i różnorodności biologicznej poprzez m.in.: likwidację barier i budowę przejść dla zwierząt oraz wprowadzenie nowych zalesień i zadrzewień śródpolnych. Na skutek realizacji przyjętej w projekcie</i></p>

L.p.	Tytuł opracowania	Instytucja odpowiedzialna za przygotowanie planu/programu/wdrażanie projektu	Ustalenia planu/programu/projektu mogące mieć wpływ na przedmioty ochrony	Przedmioty ochrony objęte wpływem opracowania	Ustalenia dot. działań minimalizujących lub kompensujących
					<p><i>planu polityki przestrzennej, nastąpi wzmocnienie ochrony cennych przyrodniczo dolin rzecznych, w tym obszarów wodno-błotnych oraz torfowisk. Plan wskazuje m.in. realizację Wojewódzkiego Programu Ochrony i Rozwoju Zasobów Wodnych jako jednego z elementów udrażniania korytarzy rzecznych.</i></p> <p><i>W projekcie planu przewiduje się również zwiększenie udziału terenów zielonych (lasów, zadrzewień, zakrzewień), zwłaszcza na obszarach silnie zdegradowanych, w tym przez intensywne rolnictwo oraz stosowanie kompensacji przyrodniczej przy przeznaczaniu terenów leśnych na cele nieleśne.</i></p>
2	Studium uwarunkowań i kierunków zagospodarowania przestrzennego Gminy Galewice – uchwała Nr	Wójt Gminy Galewice	Zgodnie z zapisami Studium, rzeka Proсна stanowi szlaki kajakowy.	Zapisy mają pozytywny wpływ na wszystkie przedmioty ochrony w Obszarze	-

L.p.	Tytuł opracowania	Instytucja odpowiedzialna za przygotowanie planu/programu/wdrażanie projektu	Ustalenia planu/programu/projektu mogące mieć wpływ na przedmioty ochrony	Przedmioty ochrony objęte wpływem opracowania	Ustalenia dot. działań minimalizujących lub kompensujących
	XXII/117/12 Rady Gminy Galewice z dnia 20 listopada 2012 r.		<p>Zgodnie z załącznikiem graficznym do Studium – Uwarunkowania znaczna część obszaru znajduje się w granicy obszaru szczególnego zagrożenia powodzią.</p> <p>Tereny te oznaczone jako tereny trwałych użytków zielonych, zadrzewień, doliny rzecznych – lokalne korytarze ekologiczne.</p> <p>Zgodnie z załącznikiem graficznym – polityka funkcjonalno – przestrzenna obszar posiada funkcje trwałych użytków zielonych, zadrzewień, jednocześnie zaznaczony granice projektowanego (wówczas) obszaru Natura 2000.</p> <p>Zgodnie z zapisami studium dla terenów trwałych użytków zielonych i zadrzewień sformułowano</p>		

L.p.	Tytuł opracowania	Instytucja odpowiedzialna za przygotowanie planu/programu/wdrażanie projektu	Ustalenia planu/programu/projektu mogące mieć wpływ na przedmioty ochrony	Przedmioty ochrony objęte wpływem opracowania	Ustalenia dot. działań minimalizujących lub kompensujących
			<p>następujące zapisy: <i>Stanowią naturalne obszary ochronne dla cieków wodnych, rowów oraz dolin rzecznych. Ograniczony rozwój obszarów wzdłuż cieków wodnych oraz ograniczanie lokalizowania zabudowy mają na celu zapewnienia ochrony dolin rzek i cieków, wód powierzchniowych i korytarzy ekologicznych.</i></p> <p>Odnosnie ochrony środowiska a w szczególności ochrony wód sformułowano następujące zapisy: <i>Ważnym aspektem ochrony wód jest promocja rolnictwa ekologicznego oraz obniżenie ilości stosowanych w rolnictwie nawozów i środków ochrony roślin. W celu zwiększenia czystości wód spływających z terenów upraw do wód powierzchniowych wzdłuż zbiorników wodnych i cieków należy wprowadzić strefy buforowe w postaci barier biologicznych</i></p>		

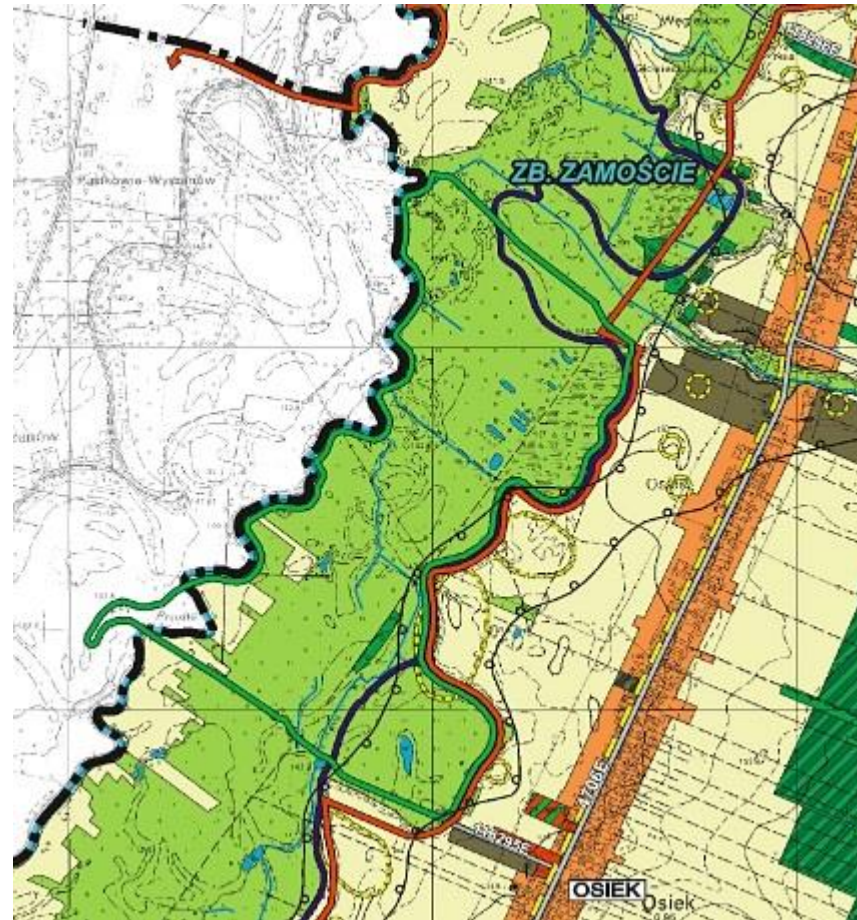
L.p.	Tytuł opracowania	Instytucja odpowiedzialna za przygotowanie planu/programu/wdrażanie projektu	Ustalenia planu/programu/projektu mogące mieć wpływ na przedmioty ochrony	Przedmioty ochrony objęte wpływem opracowania	Ustalenia dot. działań minimalizujących lub kompensujących
			<p><i>(zaroślowe i leśne zbiorowiska łąkowe).</i></p> <p><i>W celu zapewnienia ochrony powierzchni ziemi należy przewidzieć następujące działania:</i></p> <ul style="list-style-type: none"> <i>– likwidację nielegalnych wysypisk śmieci,</i> <i>– ograniczenie budowy stawów oraz wykonywania innych prac związanych ze zmianą ukształtowania terenu na gruntach rolnych</i> <p><i>Głównym kierunkiem polityki ochronnej w stosunku do dolin rzecznych jest zachowanie naturalnego biegu rzek. Ochroną należy objąć także wszelkie zadrzewienia i kompleksy leśne.</i></p> <p><i>(...)Bezwzględną ochroną powinny zostać objęte także ekosystemy bagienno-torfowe i mokradłowe, ochrona winna polegać na wyłączeniu tych terenów z zainwestowania kubaturowego oraz odwodnień, ze względu na ich</i></p>		

L.p.	Tytuł opracowania	Instytucja odpowiedzialna za przygotowanie planu/programu/wdrażanie projektu	Ustalenia planu/programu/projektu mogące mieć wpływ na przedmioty ochrony	Przedmioty ochrony objęte wpływem opracowania	Ustalenia dot. działań minimalizujących lub kompensujących
			<p><i>szczególne znaczenie dla środowiska przyrodniczego.</i></p> <p>W Studium uwzględniono granice proponowanego (wówczas) obszaru Natura 2000 oraz scharakteryzowano jego walory przyrodnicze.</p> <p><i>Tereny trwałych użytków zielonych, obejmujące także doliny rzeczne pełnią funkcję lokalnych korytarzy ekologicznych. Polityka przestrzenna na tych terenach polega na:</i></p> <ul style="list-style-type: none"> <i>– ochronie ich wartości przyrodniczych i krajobrazowych,</i> <i>– udostępnianiu tych obszarów dla turystyki i wypoczynku, w zakresie umożliwiającym zachowanie wartości przyrodniczych i bioróżnorodność.</i> 		
3	Program ochrony środowiska dla gminy Galewice, uchwała nr XXVI/119/05 Rady Gminy Galewice z dnia 20 stycznia 2005 r.	Wójt Gminy Galewice	Zgodnie z zapisami POŚ, w zakresie celi i kierunków działań realizacji polityki ekologicznej w zakresie ochrony różnorodności biologicznej i krajobrazowej	Zapisy mają pozytywny wpływ na wszystkie przedmioty ochrony w Obszarze	-

L.p.	Tytuł opracowania	Instytucja odpowiedzialna za przygotowanie planu/programu/wdrażanie projektu	Ustalenia planu/programu/projektu mogące mieć wpływ na przedmioty ochrony	Przedmioty ochrony objęte wpływem opracowania	Ustalenia dot. działań minimalizujących lub kompensujących
			<p>zapisano: <i>Cele i priorytety</i></p> <ul style="list-style-type: none"> - ograniczenie zabudowy na terenach o wysokich walorach przyrodniczych, - wyłączenie z inwestowania tereny dolin, - minimalizowanie powierzchni technicznej zabudowy oraz ograniczenie nadmiernie rozproszonej budowy, - tworzenie szlaków turystyczno-dydaktycznych w obszarach chronionych i poza nimi, - budowa szlaków rowerowych i konnych, - zalesienia śródpól i przydroży, - podniesienie świadomości ekologicznej społeczeństwa, - ochrona terenów cennych przyrodniczo, - wspieranie rolnictwa ekologicznego, - kontrolowanie gospodarki 		

L.p.	Tytuł opracowania	Instytucja odpowiedzialna za przygotowanie planu/programu/wdrażanie projektu	Ustalenia planu/programu/projektu mogące mieć wpływ na przedmioty ochrony	Przedmioty ochrony objęte wpływem opracowania	Ustalenia dot. działań minimalizujących lub kompensujących
			<i>środkami ochrony roślin.</i>		
4	Strategia rozwoju gminy Galewice na lata 2014-2020, uchwała nr XXXVIII/209/14 Rady Gminy w Galewicach z dnia 14 marca 2014 roku	Wójt Gminy Galewice	<p>W zakresie gospodarczego wykorzystania potencjału przyrodniczo – kulturowego i wsparcia dla turystyki zapisano m.in.:</p> <p><i>podnoszenie atrakcyjności turystycznej gminy poprzez promocję walorów kulturalno -przyrodniczych (w tym przygotowanie przewodnika turystycznego),</i></p> <p><i>tworzenie i promocja produktów turystyki rekreacyjno – weekendowej w oparciu o tradycje gminy,</i></p> <p>W zakresie zagospodarowania przestrzennego i ochrony środowiska wskazano zadania:</p> <p><i>wspieranie działań w zakresie tworzenia szlaku turystyczno – przyrodniczego</i></p>		

L.p.	Tytuł opracowania	Instytucja odpowiedzialna za przygotowanie planu/programu/wdrażanie projektu	Ustalenia planu/programu/projektu mogące mieć wpływ na przedmioty ochrony	Przedmioty ochrony objęte wpływem opracowania	Ustalenia dot. działań minimalizujących lub kompensujących
			<p><i>rzeki Prozny (w tym porządkowania przestrzeni publicznych na terenach rozwoju turystyki, podejmowania działań na rzecz poprawy jakości wody w rzece, likwidacji dzikich wysypisk, rewaloryzacji obiektów zabytkowych, wytyczenia szlaków turystycznych, ścieżek dydaktycznych i tematycznych)</i></p> <p>W dokumencie nie uwzględniono obszarów chronionych jakim są obszary Natura 2000.</p>		



Ryc 7. Lokalizacja obszaru Natura 2000 na załączniku graficznym do Studium uwarunkowań i kierunków zagospodarowania przestrzennego gminy Galewice – kierunki zagospodarowania polityka funkcjonalno – przestrzenna

2.6. Informacja o przedmiotach ochrony objętych Planem wraz z zakresem prac terenowych – dane zweryfikowane

L.p.	Przedmiot ochrony	Ocena ogólna	Powierzchnia	Liczba stanowisk	Rozmieszczenie w obszarze	Stopień rozpoznania	Zakres prac terenowych uzupełniających/ Uzasadnienie do wyłączenia z prac terenowych
Siedliska przyrodnicze							
1	7230 górskie i nizinne torfowiska zasadowe o charakterze młak, turzycowisk i mechowisk	C	6,45	5	Największy powierzchniowo kompleks torfowisk znajduje się w części południowo – wschodniej obszaru. Na północ w części środkowej, przy granicy wschodniej obszaru znajduje się 4 płaty siedliska, przy czym jeden z nich wyróżnia większą powierzchnią w stosunku do pozostałych.	Bardzo dobry	Oceny stanu siedliska dokonano na 5 stanowiskach zgodnie z metodyką GIOŚ.
Gatunki roślin							
2	1903 Liparis loeselii	C	ok. 580 os.	2	Największe skupisko występowania lipiennika Loeselii znajduje się południowo – wschodniej części obszaru, potwierdzono również występowanie gatunku w kompleksie północnym torfowisk alkalicznych.	Bardzo dobry	Dokonano oceny stanu zgodnie z metodyką GIOŚ.
Gatunki zwierząt							
	-						

2.6.1. Typy siedlisk przyrodniczych

Górskie i nizinne torfowiska zasadowe o charakterze młak, turzycowisk i mechowisk - 7230

Typ torfowisk i młak soligenicznych o w miarę stałym, stabilnym i wysokim poziomie wód gruntowych bogatych w związki wapnia i magnezu, porośnięte przez różnorodne, geograficznie zróżnicowane, torfotwórcze zbiorowiska mszysto–niskoturzycowe (mechowiska), w części z wybitnym udziałem gatunków wapniolubnych, w tym rosnących poza zwartym zasięgiem geograficznym lub w pobliżu jego skraju. W Polsce występują w niższych położeniach górskich i na wyżynach oraz na niżu, głównie w jego północnej części. W warunkach Polski torfowiska wykazują znaczne zróżnicowanie regionalne. Siedlisko, w oparciu o najnowsze wyniki badań (Wołejko i in. 2012) skrajnie zagrożone i w szybkim tempie zanikające. W Obszarze siedlisko występuje głównie w postaci dwóch kompleksów torowiskowych, największy kompleks o powierzchni ok. 4,8 ha znajduje się południowo – wschodniej części obszaru. Na północ od niego znajduje się drugi kompleks torfowiska alkalicznych złożony z 4 zbliżonej wielkości płatów siedliska. Największy płat ma powierzchnię około 1,3 ha a najmniejszy 0,06 ha. Ogólnie warunki wodne w obrębie siedliska są dobre.

Zacznik obszaru dla zachowania krajowych zasobów w kontynentalnym regionie biogeograficznym: podstawowe, wg standardowego formularza danych – C, w oparciu o zweryfikowane dane - C

Ogólny stan zachowania siedliska w sieci Natura 2000 w regionie kontynentalnym, na podstawie wyników raportowania i monitoringu – dane GIOŚ: U1

Stan zachowania w obszarze: U1

Torfowiska przejściowe i trzęsawiska (przeważnie z roślinnością z *Scheuchzeria* – *Caricetea nigrae*) 7140

Siedlisko to obejmuje torfowiska przejściowe, zasilane wodami częściowo pochodzącymi z opadów, częściowo ze spływów powierzchniowych. Poziom wód gruntowych w obszarze siedliska zazwyczaj się zbliżony do poziomu gruntu i zazwyczaj stabilny. Cechą charakterystyczną siedliska jest słabe zróżnicowanie roślinności, zbiorowiska tworzone są na ogół przez kilka gatunków.

Szczegółowa inwentaryzacja terenowa w roku 2015 potwierdziła błędną w przeszłości identyfikację siedlisk. Wskazywane w SDF siedlisko 7140 w rzeczywistości reprezentuje siedlisko 7230. Z uwagi na duże zróżnicowanie siedliska 7230 w zależności od regionów jego występowania jest to częsty błąd, najczęściej dotyczy to płatów o charakterze przejściowym lub o zaburzonej fizjonomii. Wykonane zdjęcia fotosocjologiczne, a w szczególności zidentyfikowany typ zasilania wodami podziemnymi (wysięki wód naporowych o pH w przedziale 6,6-7,2) jednoznacznie wskazują na siedlisko 7230. Niemniej jednak należy wskazać, że w obrębie niewielkich płatów rzeczywiście odnotowano liczne gatunki charakterystyczne dla torfowisk przejściowych – głównie gatunki z rodzaju *Sphagnum*, co było prawdopodobnie główną przyczyną zaistniałej pomyłki. Płaty te często mają charakter pośredni pomiędzy torfowiskami alkalicznymi a przejściowymi co jest naturalną konsekwencją zachodzącej ewolucji biocenotycznej. Trudno jednoznacznie określić na ile proces ten jest efektem naturalnego wzrostu torfowiska i zachodzącej zmiany warunków hydrologicznych (wzrost oddziaływania wód opadowych i stopniowy zanik oddziaływania wód

podziemnych) a w jakim stopniu efektem sztucznego obniżenia poziomu wód gruntowych i dominującej roli opadów. W trakcie inwentaryzacji terenowej określono również zasięg siedliska 7230 w obszarze. Zgodnie z wynikami inwentaryzacji siedlisko 7230 zajmuje pow. 6,45 ha. Podawana wcześniej większa powierzchnia torfowiska wynika prawdopodobnie z włączenia części areału jaki zajmują w rzeczywistości wilgotne łąki oraz zarośla olchowe.
Brak siedliska w obszarze.

Łęgi wierzbowe, topolowe, olszowe i jesionowe (*Salicetum albae*, *Populetum albae*, *Alnenion glutinoso-incanae*, *olsy źródliskowe*) - 91E0

W trakcie badań terenowych nie potwierdzono występowania siedliska 91E0 (wg SDF powierzchnia występowania powinna wynosić 0,48 ha). Prawdopodobnie jako siedlisko 91E0 zakwalifikowano występujące na znacznej powierzchni w obszarze olsy, które nie są siedliskiem Natura 2000. Olsy występują w północno – wschodniej części obszaru Natura 2000. Jako siedlisko łąkowe nie należy również traktować wąski pas drzew i zarośli przylegający bezpośrednio do rzeki Prosną.
Brak siedliska w obszarze.

2.6.2. Gatunki roślin i ich siedliska występujące na terenie obszaru

1903 *Liparis loeselii* – lipiennik Loesela

Liparis loeselii jest to bylina z rodziny storczykowatych, o żółtozielonej barwie osiągająca wysokość do 20 cm. Łodyga otulona pochwali liściowymi, na pędzie znajdują się dwa liście podłużnie eliptycznie lub podłużnie lancetowate, zastrzone. Kwiatostan składa się zazwyczaj z 3-8 żółtozielonych kwiatów, a owocem jest torebka. *Liparis loeselii* kwitnie od maja do sierpnia. Występuje na torfowiskach alkalicznych, rzadziej spotykany na torfowiskach przejściowych. W Polsce gatunek narażony na wyginięcie. Dotychczas odnotowano około 300 stanowisk w Polsce z czego do czasów współczesnych przetrwało ok. 150-170 stanowisk. Stanowisko w obszarze Torfowiska nad Prosną jest obecnie największym stanowiskiem *Liparis loeselii* w środkowej Polsce.

Obszar występowania lipiennika Loesela w obszarze Natura 2000 Torfowiska nad Prosną objęty był roku 2013 monitoringiem (GIOŚ), w wyniku przeprowadzonego monitoringu oceniono stan ochrony gatunku jako niezadowolający (U1), a stan ochrony gatunku w Polsce oceniono jako Zły (U2). Ponadto w trakcie monitoringu (2013) stwierdzono występowanie gatunków obcych: klonu jesionolistnego *Acer negundo*, kasztanowca pospolitego *Aesculus hippocastanum*, kolczurki klapowanej *Echinocystis lobata*, nawłoci kanadyjskiej *Solidago canadensis*

2.6.3. Gatunki zwierząt i ich siedliska występujące na terenie obszaru

-

Moduł B

3. Stan ochrony przedmiotów ochrony objętych Planem

Przedmioty ochrony objęte Planem										
L.p.	Siedliska przyrodnicze	Kod Natura	Stanowisko	Parametr stanu	Wskaźnik	Ocena stanu ochrony na podstawie dostępnych danych wg skali FV, UI, U2, XX	Ocena stanu ochrony po weryfikacji wg skali FV, UI, U2, XX	Ocena stanu ochrony stanowiska wg skali FV, UI, U2, XX	Ogólna ocena stanu ochrony siedliska/gatunku wg skali FV, UI, U2, XX	Uwagi
1.	Górskie i nizinne torfowiska zasadowe o charakterze młak, turzycowisk i mechowisk	7230	I (zdj. fit. P1,P2,P3)	Powierzchnia siedliska		XX	U1	U1	U1	
				Struktura i funkcje	Procent powierzchni zajęty przez siedlisko na transekcje	XX	FV			
					Gatunki charakterystyczne	XX	FV			
					Gatunki dominujące	XX	U1			
					Pokrycie i struktura gatunkowa mchów	XX	FV			
					Obce gatunki inwazyjne	XX	FV			
					Gatunki ekspansywne roślin zielnych	XX	FV			
					pH	XX	FV			
					Ekspansja krzewów i podrostu drzew	XX	U1			
					Stopień uwodnienia	XX	FV			
					Pozyskanie torfu	XX	FV			
					Melioracje odwadniające	XX	FV			
Perspektywy ochrony		XX	U1							
2.	Górskie i nizinne torfowiska zasadowe o charakterze młak, turzycowisk i	7230	II(zdj. fit. P4)	Powierzchnia siedliska		XX	U1	U1		
				Struktura i funkcje	Procent powierzchni zajęty przez siedlisko na transekcje	XX	FV			
					Gatunki charakterystyczne	XX	FV			
					Gatunki dominujące	XX	U1			
					Pokrycie i struktura gatunkowa mchów	XX	FV			

Dokumentacja planu zadań ochronnych obszaru Natura 2000 PLH100037 Torfowiska nad Prosną

Przedmioty ochrony objęte Planem										
L.p.	Siedliska przyrodnicze	Kod Natura	Stanowisko	Parametr stanu	Wskaźnik	Ocena stanu ochrony na podstawie dostępnych danych wg skali FV, UI, U2, XX	Ocena stanu ochrony po weryfikacji wg skali FV, UI, U2, XX	Ocena stanu ochrony stanowiska wg skali FV, UI, U2, XX	Ogólna ocena stanu ochrony siedliska/gatunku wg skali FV, UI, U2, XX	Uwagi
	mechowisk				Obce gatunki inwazyjne	XX	FV			
					Gatunki ekspansywne roślin zielnych	XX	FV			
					pH	XX	XX			
					Ekspansja krzewów i podrostu drzew	XX	U1			
					Stopień uwodnienia	XX	FV			
					Pozyskanie torfu	XX	FV			
					Melioracje odwadniające	XX	FV			
				Perspektywy ochrony		XX	FV			
3.	Górskie i nizinne torfowiska zasadowe o charakterze młak, turzycowisk i mechowisk	7230	III (zdj. fit. P5)	Powierzchnia siedliska		XX	FV	U1		
					Procent powierzchni zajęty przez siedlisko na transekcje	XX	FV			
					Gatunki charakterystyczne	XX	U1			
					Gatunki dominujące	XX	FV			
					Pokrycie i struktura gatunkowa mchów	XX	U1			
					Obce gatunki inwazyjne	XX	FV			
					Gatunki ekspansywne roślin zielnych	XX	FV			
					pH	XX	FV			
					Ekspansja krzewów i podrostu drzew	XX	U1			
					Stopień uwodnienia	XX	FV			
					Pozyskanie torfu	XX	FV			
					Melioracje odwadniające	XX	FV			
				Perspektywy ochrony		XX	FV			
	Górskie i nizinne torfowiska zasadowe o charakterze	7230	IV (zdj. fit. P6, P7, P8)	Powierzchnia siedliska		XX	FV			
					Procent powierzchni zajęty przez siedlisko na transekcje	XX	FV			
					Gatunki charakterystyczne	XX	FV			

Dokumentacja planu zadań ochronnych obszaru Natura 2000 PLH100037 Torfowiska nad Prosną

Przedmioty ochrony objęte Planem										
L.p.	Siedliska przyrodnicze	Kod Natura	Stanowisko	Parametr stanu	Wskaźnik	Ocena stanu ochrony na podstawie dostępnych danych wg skali FV, UI, U2, XX	Ocena stanu ochrony po weryfikacji wg skali FV, UI, U2, XX	Ocena stanu ochrony stanowiska wg skali FV, UI, U2, XX	Ogólna ocena stanu ochrony siedliska/gatunku wg skali FV, UI, U2, XX	Uwagi
	młak, turzycowisk i mechowisk				Gatunki dominujące	XX	U1			
					Pokrycie i struktura gatunkowa mchów	XX	U1			
					Obce gatunki inwazyjne	XX	FV			
					Gatunki ekspansywne roślin zielnych	XX	U1			
					pH	XX	FV			
					Ekspansja krzewów i podrostu drzew	XX	U1			
					Stopień uwodnienia	XX	FV			
					Pozyskanie torfu	XX	FV			
					Melioracje odwadniające	XX	FV			
				Perspektywy ochrony		XX	FV			
4	Górskie i nizinne torfowiska zasadowe o charakterze młak, turzycowisk i mechowisk	7230	V (zdj. fit. P9, P10)	Powierzchnia siedliska		XX	U1	U1	U1	-
					Procent powierzchni zajęty przez siedlisko na transekcje	XX	U1			
					Gatunki charakterystyczne	XX	U1			
					Gatunki dominujące	XX	U1			
					Pokrycie i struktura gatunkowa mchów	XX	U2			
					Obce gatunki inwazyjne	XX	FV			
					Gatunki ekspansywne roślin zielnych	XX	FV			
					pH	XX	XX			
					Ekspansja krzewów i podrostu drzew	XX	U1			
					Stopień uwodnienia	XX	FV			
					Pozyskanie torfu	XX	FV			
					Melioracje odwadniające	XX	FV			
				Perspektywy ochrony		XX	FV			
Ocena dla obszaru										
1	Górskie i	7230	I-V	Powierzchnia siedliska		XX	FV	FV	U1	-

Dokumentacja planu zadań ochronnych obszaru Natura 2000 PLH100037 Torfowiska nad Prosną

Przedmioty ochrony objęte Planem										
L.p.	Siedliska przyrodnicze	Kod Natura	Stanowisko	Parametr stanu	Wskaźnik	Ocena stanu ochrony na podstawie dostępnych danych wg skali FV, UI, U2, XX	Ocena stanu ochrony po weryfikacji wg skali FV, UI, U2, XX	Ocena stanu ochrony stanowiska wg skali FV, UI, U2, XX	Ogólna ocena stanu ochrony siedliska/gatunku wg skali FV, UI, U2, XX	Uwagi
	nizinne torfowiska zasadowe o charakterze młak, turzycowisk i mechowisk			Struktura i funkcje	Procent powierzchni zajęty przez siedlisko na transekcje	XX	FV	U1		
					Gatunki charakterystyczne	XX	U1			
					Gatunki dominujące	XX	U2			
					Pokrycie i struktura gatunkowa mchów	XX	FV			
					Obce gatunki inwazyjne	XX	U1			
					Gatunki ekspansywne roślin zielnych	XX	FV			
					pH	XX	U1			
					Ekspansja krzewów i podrostu drzew	XX	FV			
					Stopień uwodnienia	XX	FV			
					Pozyskanie torfu	XX	U1			
					Melioracje odwadniające	XX	FV			
					Perspektywy ochrony					
2	<i>Liparis loeselii</i>	1903	Cały obszar	Populacja	Liczebność	XX	FV	FV	U1	-
					Struktura		FV			
					Stan zdrowotny		FV			
				Siedlisko	Powierzchnia potencjalnego siedliska	XX	FV	U1		
					Powierzchnia zajętego siedliska	XX	U1			
					Fragmentacja siedliska	XX	FV			
					Stopień zarośnięcia siedliska przez roślinność drzewiastą i krzewiastą	XX	U1			
					Wysokie byliny/gatunki ekspansywne - konkurencyjne	XX	U1			
					Wysokość runi	XX	U1			
					Grubość warstwy nierozłożonych szczątków roślinnych (wojłok)	XX	U1			
					Miejsca do kiełkowania	XX	U1			
				Stopień uwodnienia podłoża	XX	FV				
Perspektywy ochrony			FV							

4. Analiza zagrożeń

L.p.	Przedmiot ochrony	Numer stanowiska	Zagrożenia		Opis zagrożenia
			Istniejące	Potencjalne	
1	7230 - Górskie i nizinne torfowiska zasadowe o charakterze młak, turzycowisk i mechowisk 1903 lipiennik Loesela <i>Liparis loeseli</i>	I-V	A03.03 zaniechanie/brak koszenia		Stopniowy, częściowy zanik siedlisk na skutek ekspansji drzew i krzewów w skutek zaniechania ekstensywnego użytkowania – koszenia – zagrożenie bezpośrednio dotyczy większości siedlisk otwartych.
				H02.02 Zanieczyszczenie wód podziemnych	Potencjalnie możliwe w skutek wystąpienia lokalnych katastrof drogowych, nieszczelnych szamb itp.
				J02.01 Melioracje osuszające	Obecnie zagrożenie praktycznie zostało wyeliminowane jednak skutki prowadzonych w przeszłości prac melioracyjnych obserwować można do dnia dzisiejszego. W przypadku pogłębiania rowów melioracyjnych lub prób wykopania zbiorników może dojść do obniżenia poziomu wód w obrębie torfowisk.
				J02.03 Regulowanie (prostowanie) koryt rzecznych i zmiana przebiegu koryt rzecznych	Regulacja rzeki Proсны (remont, melioracje, itp.) może wpłynąć znacząco na warunki wodne w Obszarze, poprzez spowodowanie szybszego odpływu wód z obszaru torfowisk, a tym samym prowadzić do osuszenia torfowisk.
				M01.02 susze i zmniejszenie opadów	Postępujące zmiany klimatyczne w dłuższym okresie czasu mogą doprowadzić do zmniejszenia opadów mających bezpośredni wpływ na zasoby i poziom wód podziemnych kształtujących charakter siedliska.
				G05 Inna ingerencja i zakłócenia powodowane przez działalność człowieka	Położenie obszaru blisko zabudowań może sprzyjać wzmożonej ingerencji ludzi, co sprzyja powstawaniu wysypisk śmieci i innym zanieczyszczeniom obszaru.

5. Cele działań ochronnych

L.p.	Przedmiot ochrony	Stan ochrony	Cel działań ochronnych	Perspektywa osiągnięcia właściwego stanu ochrony
1	7230 górskie i nizinne torfowiska zasadowe o charakterze młak, turzycowisk i mechowisk	UI	Poprawa stanu siedliska (U1) w kierunku właściwego (FV) w zakresie parametru specyficzna struktura i funkcja w szczególności występowania gatunków dominujących, gatunków charakterystycznych oraz obcych gatunków inwazyjnych	2026 r.
2	1903 lipiennik Loesela <i>Liparis loeseli</i>	UI	Poprawa stanu siedliska (U1) w kierunku właściwego (FV) w zakresie powierzchni zajętego siedliska, stopnia zarośnięcia siedliska przez roślinność drzewiastą i krzewiastą, wysokie byliny/gatunki ekspansywne, wysokości runi, i miejsca do kiełkowania.	2026 r.

Moduł C

6. Ustalenie działań ochronnych

L.p.	Przedmiot ochrony	Działania ochronne						Podmiot odpowiedzialny za wykonanie	
		Nr	Nazwa	Zakres prac	Miejsce realizacji	Termin wykonania	Szacunkowe koszty (w tys. zł)		
I	7230 górskie i nizinne torfowiska zasadowe o charakterze młak, turzycowisk i mechowisk 1903 lipiennik Loesela <i>Liparis loeseli</i>	Nr	<i>Działania związane z ochroną czynną</i>						
		A1	Poprawa warunków świetlnych jako kluczowych czynników decydujących o specyficznej strukturze i funkcji siedliska	Wycięcie nalotów drzew i krzewów z wyniesieniem biomasy poza obszar siedliska. Wycinkę należy prowadzić przy samej ziemi aby umożliwić w przyszłości koszenie. Termin: od 15 sierpnia do dnia 15 lutego następnego roku.	Płat siedliska zgodnie z załącznikiem graficznym nr 5.	W drugim roku obowiązywania planu	10,0	Organ sprawujący nadzór na obszarem Natura 2000 w porozumieniu z właścicielem, dzierżawcą, posiadaczem lub zarządcą terenu.	
		Nr	<i>Działania związane z utrzymaniem lub modyfikacją metod gospodarowania</i>						
		B1	Poprawa stanu siedliska w zakresie parametru specyficzna struktura i funkcje	<u>Działanie obligatoryjne:</u> ekstensywne użytkowanie kośne zgodnie z wymogami odpowiedniego pakietu rolnośrodowiskowego w ramach obowiązującego PROW, ukierunkowanego na ochronę siedliska przyrodniczego <u>Działanie fakultatywne:</u>	Płat siedliska zgodnie z załącznikiem graficznym nr 5.	przez okres obowiązywania planu	20,0/rok	Właściciel, dzierżawca lub posiadacz obszaru na podstawie porozumienia zawartego z organem sprawującym nadzór na obszarem Natura 2000 albo na podstawie zobowiązania podjętego w związku z korzystaniem z programów	

L.p.	Przedmiot ochrony	Działania ochronne						
		Nr	Nazwa	Zakres prac	Miejsce realizacji	Termin wykonania	Szacunkowe koszty (w tys. zł)	Podmiot odpowiedzialny za wykonanie
				koszenie co roku 50% powierzchni lub raz na dwa lata całość w terminie od dnia 15 sierpnia do dnia 15 lutego następnego roku, kosić na wysokość 15 cm, z obligatoryjnym usunięciem biomasy z powierzchni torfowisk				wsparcia z tytułu obniżenia dochodowości, w a w odniesieniu do gruntów stanowiących własność Skarbu Państwa lub własność jednostek samorządu terytorialnego zarządcy nieruchomości w związku z wykonywaniem obowiązków z zakresu ochrony środowiska na podstawie przepisów prawa albo w przypadku braku tych przepisów na podstawie porozumienia zawartego z organem sprawującym nadzór nad obszarem Natura 2000.
		Nr	<i>Działania dotyczące monitoringu realizacji działań ochronnych</i>					
		Nr	<i>Uzupełnienie stanu wiedzy o przedmiocie ochrony</i>					

7. Ustalenie działań w zakresie monitoringu stanu ochrony przedmiotów ochrony

L.p.	Przedmiot ochrony	Cel działań ochronnych	Parametr	Wskaźnik	Zakres prac monitoringowych	Termin y/ częstotliwość	Miejsce	Podmiot odpowiedzialny	Szacowany koszt (w tys. zł)
1	7230 górskie i nizinne torfowiska zasadowe o charakterze młak, turzycowisk i mechowisk	Poprawa stanu siedliska (U1) w kierunku właściwego (FV)	Powierzchnia siedliska		Zgodnie z metodyką GIOŚ	raz na 6 lat	Stanowiska I-V	RDOŚ Łódź	2,5
			Struktura i funkcje	Procent powierzchni zajęty przez siedlisko na transekcje					
				Gatunki charakterystyczne					
				Gatunki dominujące					
				Pokrycie i struktura gatunkowa mchów					
				Obce gatunki inwazyjne					
				Gatunki ekspansywne roślin zielnych					
				pH					
				Ekspansja krzewów i podrostu drzew					
				Stopień uwodnienia					
				Pozyskanie torfu					
			Melioracje odwadniające						
			Perspektywy ochrony						
			2	1903 <i>Liparis loeselii</i>					
Struktura									
Stan zdrowotny									
Siedlisko	Powierzchnia potencjalnego siedliska								
	Powierzchnia zajętego siedliska								
	Fragmentacja siedliska								
	Stopień zarośnięcia siedliska przez roślinność drzewiastą i krzewiastą								
	Wysokie byliny/gatunki ekspansywne - konkurencyjne								
	Wysokość runi								

L.p.	Przedmiot ochrony	Cel działań ochronnych	Parametr	Wskaźnik	Zakres prac monitoringowych	Termin y/ częstotliwość	Miejsce	Podmiot odpowiedzialny	Szacowany koszt (w tys. zł)
				Grubość warstwy nierozłożonych szczątków roślinnych (wojłok)					
				Miejsca do kiełkowania					
				Stopień uwodnienia podłoża					
			Perspektywy ochrony						

8. Wskazania do dokumentów planistycznych

L.p.	Dokumentacja planistyczna	Wskazania do zmian w dokumentach planistycznych niezbędne do utrzymania bądź odtworzenia właściwego stanu ochrony siedlisk przyrodniczych oraz gatunków roślin i zwierząt, dla których ochrony został wyznaczony obszar Natura 2000 (Art. 28 ust 10 pkt 5 ustawy o ochronie przyrody)
1	<p>Plan zagospodarowania przestrzennego województwa łódzkiego, aktualizacja, uchwała nr LX/1648/10 Sejmiku Województwa Łódzkiego z dnia 21 września 2010 r.</p> <p>Studium uwarunkowań i kierunków zagospodarowania przestrzennego Gminy Galewice – uchwała Nr XXII/117/12 Rady Gminy Galewice z dnia 20 listopada 2012 r.</p>	<p><i>Utrzymać dotychczasową funkcję terenów ze względu na przedmioty ochrony w Obszarze natura 2000.</i></p>

2	<p>Program ochrony środowiska dla gminy Galewice, uchwała nr XXVI/119/05 Rady Gminy Galewice z dnia 20 stycznia 2005 r.</p> <p>Strategia rozwoju gminy Galewice na lata 2014-2020, uchwała nr XXXVIII/209/14 Rady Gminy w Galewicach z dnia 14 marca 2014 roku</p>	<p>W przypadku aktualizacji w dokumnetów należy uwzględnić fakt istnienia obszaru Natura 2000 oraz istniejące i potencjalne zagrożenia dla przedmiotów ochrony obszarów Natura 2000.</p>
---	--	--

9. Przesłanki sporządzenia planu ochrony

Nie dotyczy

10. Projekt weryfikacji SDF obszaru i jego granic

Załącznik nr 6.

L.p.	Zapis SDF	Proponowany zapis SDF	Uzasadnienie do zmiany
1	7140	-(wykreślenie)	Szczegółowa inwentaryzacja terenowa w roku 2015 potwierdziła błędną w przeszłości identyfikację siedlisk. Wskazywane w SDF siedlisko 7140 w rzeczywistości reprezentuje siedlisko 7230. Brak siedliska w obszarze.
2	91E0	-(wykreślenie)	W trakcie badań terenowych nie potwierdzono występowania siedliska 91E0 (wg SDF powierzchnia występowania powinna wynosić 0,48 ha). Prawdopodobnie jako siedlisko 91E0 zakwalifikowano występujące na znacznej powierzchni w obszarze olsy, które nie są siedliskiem Natura 2000. Olsy występują w północno – wschodniej części obszaru Natura 2000. Jako siedlisko łąkowe nie należy również traktować wąski pas drzew i zarośli przylegający bezpośrednio do rzeki Prozny. Przy czym należy podkreślić, że brak siedliska w obszarze nie jest spowodowany jego zanikiem/wycięciem/zniszczeniem, a błędną identyfikacją siedliska i siedliska 91E0 nigdy w obszarze Natura 2000 nie było.
3	1903 Jakość danych -M	1903 jakość danych -G	W trakcie prowadzonych prac inwentaryzacyjnych na potrzeby sporządzenia niniejszego planu zadań ochronnych wykonano szczegółową inwentaryzację , w tym m.in. gatunku lipiennika Loesela.

W odniesieniu do granic obszaru (załączyć plik PDF oraz wektorową warstwę informacyjną GIS zawierające zmienione granice obszaru)

Proponowany przebieg granicy na tle istniejących granic obszaru	Uzasadnienie do zmiany
Załącznik nr 7.	Korekta dotyczy zachodniej granicy obszaru Natura 2000. W trakcie I spotkanie Zespołu Lokalnej Współpracy, które odbyło się w ramach opracowania projektu plany zadań ochronnych dla przedmiotowego obszaru zgłoszono wniosek przedstawicieli Urzędu Miasta Wieruszów o dokonanie korekty zmiany granic obszaru. Obecnie zachodnia granica obszaru Natura 2000 wchodzi nieznacznie na teren gminy Wieruszów, związane jest to z niedokładnością granic: administracyjnych gmin, granic działek ewidencyjnych oraz granicy obszaru Natura 2000. W dniu 21.09.2015 r. wpłynęło również pismo (znak ZN.6120.2.2015.JP) Burmistrza Wieruszowa z prośbą o dokonanie korekty granic obszaru Natura 2000.

	<p>W związku z powyższym dokonano korekty zachodniej granicy obszaru Natura 2000, dociągając granicę obszaru do granicy działek ewidencyjnych znajdujących się na prawym brzegu rzeki Prosnę i położonych całkowicie w obrębie ewidencyjnych gminy Galewice. Dokonana korekta granic spowodowała nieznaczne zmiany powierzchni obszaru Natura 2000 Torfowiska nad Prosną (z powierzchni z 95,55 ha na 93,16 ha). Korekta granic nie wpływa na przedmioty ochrony Obszaru jak również nie wpływa negatywnie na inne aspekty związane z zarządzaniem obszarem Natura 2000.</p>
--	--

11. Zestawienie uwag i wniosków

l.p.	Uwagi i wnioski	Podmiot zgłaszający	Sposób rozpatrzenia / odpowiedź
	Moduł A		
	Moduł B		
	Moduł C		
	<p>Obszar Natura 2000 Torfowiska nad Prosną PLH100037 zajmuje powierzchnię 95,55 ha i jest w całości położony w granicach obszaru Chronionego Krajobrazu Dolina Prosnę, w gminie Galewice. Granica obszaru Natura 2000 przebiega po rzece Prośnie tj. po granicach działek ewidencyjnych, jednak ze względu na niedokładność map znajdujących się w zasobach geodezyjnych, na załącznikach graficznych obszar przechodzi na teren gminy Wieruszów. W związku z powyższym prosimy o dokonanie korekty obszaru Natura 2000, tak aby przebiegał po granicy działek ewidencyjnych i prawym brzegu rzeki Prosnę.</p>	<p>Burmistrz Wieruszowa, pismo z dnia 21.09.2015 r. znak: 6120.2.2015 r.</p>	<p>Uwzględniono.</p>

12. Literatura

1. Jarzombkowski F., Pawlikowski P. 2012. Krajowy program ochrony lipiennika Loeseli *Liparis loeselii*. Wyd. Klub Przyrodników, Świebodzin.
2. Nowak Izabela. 2013. Torfowiska nad Prosną. W: Kurowski K.J. (red.) 2013. Obszary Natura 2000 w województwie łódzkim.
3. Pawlak Sławomir, Wilżak Tomasz. 2012. Walory przyrodnicze torfowisk „Pastwa” w dolinie środkowej Prozny. *Przeł. Przyr.* XXIII, 1(2012);3-20
4. Stańko R. Dorota H. 2015. Raport z oceny stanu siedlisk: 7230 górskie i nizinne torfowiska zasadowe o charakterze młak, turzycowisk i mechowisk i gatunku: 1903 *Liparis loeselii*
5. Wołejko L. Stańko R., Pawlikowski P., Jarzombkowski F., Kiaszewicz K., Chapiśński P., Bregin M., Kozub Ł., Krajewski Ł., Szczepański M. 2012. Krajowy program ochrony torfowisk alkalicznych (7230). Wyd. Klub Przyrodników, Świebodzin.
6. Lipiennik Loesela *Liparis loeselii* (1903). Wyniki monitoringu w latach 2013-2014. Monitoring gatunków i siedlisk przyrodniczych ze szczególnym uwzględnieniem specjalnych obszarów ochrony siedlisk Natura 2000.