



LIFE Project Number  
<**LIFE11 NAT /PL/423**>

**Inception Report**  
Covering the project activities from **01/09/2012** to **30/04/2013**

Reporting Date  
<**31/05/2013**>

LIFE+ PROJECT NAME or Acronym  
**Ochrona torfowisk alkalicznych w młodoglacjalnym krajobrazie  
Polski północnej (AlkFens\_PL)**

Data Project

<b>Project location</b>	Polska
<b>Project start date:</b>	01/09/2012
<b>Project end date:</b>	31/03/2017 <b>Extension date:</b> nie dotyczy
<b>Total budget</b>	1 809 081 €
<b>EC contribution:</b>	904 540 €
<b>(%) of eligible costs</b>	50

Data Beneficiary

<b>Name Beneficiary</b>	KLUB PRZYRODNIKÓW
<b>Contact person</b>	Mrs Magdalena Makles
<b>Postal address</b>	Ul. 1 maja 22, PL 66-200 Świebodzin
<b>Telephone</b>	+48-68-475 66 11, +48 508 422 776
<b>Fax:</b>	+48-68-382 82 36
<b>E-mail</b>	<a href="mailto:magdalena.makles.kp@gmail.com">magdalena.makles.kp@gmail.com</a>
<b>Project Website</b>	<a href="http://www.alkfens.kp.org.pl">www.alkfens.kp.org.pl</a>

## **REQUIRED STRUCTURE:**

### **1. Table of contents**

2.	List of abbreviations.....	3
3.	Executive summary (max 3 pages) .....	3
3.1.	General progress.....	3
3.2.	Assessment as to whether the project objectives and work plan are still viable. ....	3
3.3.	Problems encountered. ....	3
4.	Administrative part .....	6
4.1.	Description of project management .....	6
4.2.	Organigramme of the project team and the project management structure .....	8
4.3.	Partnership agreements status (incl. date of signature) and key content.....	9
5.	Technical part.....	9
5.1.	Actions.....	9
5.2.	Availability of appropriate licences and authorisations .....	17
5.3.	Envisaged progress until next report.....	17
6.	Financial part.....	20
6.1.	Putting in place of the accounting system.....	20
6.2.	Continued availability of co financing. ....	20
6.3.	Costs incurred (summary by cost category and relevant comments).....	20
7.	Annexes .....	23
7.1.	Partnership agreements.....	23
7.2.	Tabela „jest/winno być” .....	24
7.3.	Akt notarialny zakupu działki nr 117 oraz Zawiadomienie o wpisie do KW .....	25
7.4.	Photos.....	26
7.5.	Programme of kick-off meeting, Gdańsk, 20.12.2012 r.....	27
7.6.	Output indicators. Definicje. ....	28

## 2. List of abbreviations

KP – Klub Przyrodników

RDOŚ – Regionalna Dyrekcja Ochrony Środowiska

NFOŚiGW – Narodowy Fundusz Ochrony Środowiska i Gospodarki Wodnej

KP MaSS – Klub Przyrodników Management Support System

KW – Księga Wieczysta

## 3. Executive summary (max 3 pages)

### 3.1. General progress.

Projekt rozpoczął się i postępuje zgodnie z harmonogramem wskazanym we wniosku. Drobne przesunięcia wskazane w części 5.3. niniejszego raportu nie wpływają na całościową realizację projektu i wynikają z dopasowania harmonogramu do rzeczywistych potrzeb. Milestones projektu: zatrudnienie niezbędnego personelu i przygotowanie materiałów promocyjnych zostały osiągnięte w zamierzonym terminie. Osiągnięcie pozostałych milestones nie jest na dzień dzisiejszy w żaden sposób zagrożone (zwłaszcza w odniesieniu do zadania A3 – sporządzenie projektów planów ochrony planowane do osiągnięcia do dnia 30.06.2014 r – które jest zadaniem lustrzanym w stosunku do zadania A2).

Jedynie zadanie A2 (opisane poniżej w części 3.3.) notuje znaczące opóźnienia wynikające z przeciągających się uzgodnień z Partnerem – RDOŚ w Gdańsku. Szczegóły zostały opisane poniżej.

### 3.2. Assessment as to whether the project objectives and work plan are still viable.

W ocenie własnej Beneficjenta projekt, jego cele, budżet i zakładane efekty wciąż są realne do osiągnięcia w zakładanym pierwotnie harmonogramie. Wyjątek stanowi zadanie A2, gdzie pierwotnie zakładany termin realizacji przy poniżej opisanych trudnościach wydaje się być nierealny do utrzymania. Zgodnie z poniższym opisem Beneficjent i Partner dokładają jednak starań by zadanie i jego cele zostały osiągnięte i nie spowodowały przedłużenia całego projektu.

### 3.3. Problems encountered.

#### • ZADANIE A2 – wydłużenie terminu realizacji zadania

Głównym problemem jaki napotkaliśmy na początku projektu to kwestia związana z zadaniami przypisanymi do jednego z partnerów – RDOŚ w Gdańsku. Problem zgłaszano do Monitora Marty Kaczyńskiej drogą e-mail w dniu 4.04.2013 r. Do dnia złożenia Raportu nie uzyskano odpowiedzi. Problem był omawiany w czasie wizyty Monitora w dniach 23-24.05.2013 r. Sytuacja i pytania opisane w mailu kształtują się następująco:

**OPIS STANU PLANOWANEGO:** RDOŚ Gdańsk jako partner zaplanował w projekcie do wykonania zadanie polegające na sporządzeniu 5 planów ochrony istniejących oraz 1 planowanego rezerwatu (to zadanie też miał w ramach partnerstwa sfinansować). Oznacza to jako rezultat 1 nowo utworzony rezerwat i 6 planów ochrony. W pierwotnej wersji wniosku działania te miały być prowadzone na terenach rzeczywiście istniejących rezerwatów (i 1 planowanego). Zadanie jest planowane do realizacji od III kw. 2012 do III kw. 2014 r.

**OPIS STANU PO PODPISANIU UMOWY:** Na etapie oceny merytorycznej na podstawie zaleceń KE usunięto z projektu część obiektów – włącznie z tymi, gdzie znajdowały się rzeczony rezerwaty. Wskaźnik realizacji jednak pozostał w

niezmienionym kształcie, gdyż uznaliśmy to za ambitny cel i zwiększenie efektu jaki wygeneruje projekt. Jednakże RDOŚ żeby zlecić wykonanie projektu planu ochrony musi najpierw utworzyć rezerwat – jest to wymóg formalno-prawny państwowej jednostki budżetowej jaką jest RDOŚ (nie można wydatkować publicznych pieniędzy na nieistniejące „cele”). Dlatego wspólnie z Partnerem – akceptując ambitny cel - wybraliśmy nowe obiekty gdzie zadanie to ma być zrealizowane. Są to: Zapceńskie Mechowiska, Jezioro Małe Długie (N), Sulęczyno, Jezioro Krąg i Orle.

**OPIS PROBLEMU I SPOSÓB JEGO ROZWIĄZANIA:** Z uwagi na fakt, iż na obiektach aktualnie włączonych do projektu nie ma powołanych rezerwatów aby RDOŚ mógł sporządzić plan ochrony rezerwatu najpierw trzeba je powołać (co jest wynikiem obwarowań jakimi są obłożone jednostki budżetowe Skarbu Państwa – nie mogą wydatkować pieniędzy na nie istniejące „cele”). Duża część powierzchni obiektów włączonych do projektu w województwie pomorskim znajduje się na gruntach prywatnych a więc powołanie rezerwatu możliwe jest dopiero po uzyskaniu zgody właścicieli/wykupie gruntu na rzecz KP/wywłaszczeniu na rzecz Skarbu Państwa. W praktyce oznacza to de facto konieczność wykupu gruntu na rzecz KP (co było zresztą planowane w ramach projektu jednakże w trakcie planowania myśleliśmy, że będziemy wykupywać tereny nie na potrzeby utworzenia rezerwatów a jako dodatkowe powierzchnie – te nie wchodzące w skład rezerwatów zapewniając tym samym większą ochronę tym płatom siedliska 7230 w woj. pomorskim). Przy takich warunkach realizacja całości zadania w ciągu następnego 1,5 roku wydaje się nierealna.

RDOŚ jako jednostka Skarbu Państwa realizuje swoje zdania w oparciu o zatwierdzony dwuletni budżet. Brak zaplanowanych w danym okresie budżetowym środków na dane działanie w zasadzie uniemożliwia realizację zadań „dodatkowych”. RDOŚ w Gdańsku wprowadził zaplanował środki i już zlecił sporządzenie planów ochrony ale na obiekty, które z projektu zostały usunięte w trakcie jego oceny. Uzyskanie dodatkowych środków z rezerwy celowej jest oczywiście możliwe (i RDOŚ zwrócił się o jej przyznanie oraz część środków uzyskał) jednakże dostępne środki nie pokryją wszystkich niezbędnych kosztów (24 470 Euro) jakie zostały zaplanowane w projekcie dla tego partnera w czasie w jakim zadanie (A2) powinno zostać zrealizowane.

Obecnie przyjęto rozwiązanie pośrednie tj. utworzenie rezerwatu w ograniczonej powierzchni (tej należącej do Skarbu Państwa) a następnie realizowanie równoległe wykupów i dołączanie wykupionych terenów do rezerwatów – rozwiązanie dotyczy obiektów Zapceńskie Mechowiska, Sulęczyno, Jezioro Krąg. Mimo, iż rozwiązanie to wydaje się być nieekonomiczne (dokumentację trzeba będzie poszerzać o dane dotyczące powierzchni jakie uda się Klubowi wykupić co w przypadku RDOŚ będzie wymagało kolejnych przetargów!) jednakże mając na względzie cele jakie przyświecają realizacji Projektu zdecydowano się na pośredni wariant umożliwiający utworzenie rezerwatów (3) na gruntach Skarbu Państwa i powiększanie ich systematycznie o wykupywane grunty.

Jednocześnie na pozostałych dwóch wytypowanych przez nas innych obiektach (tj. Orle i Jezioro Małe Długie) w woj. pomorskim, na których zostaną powołane rezerваты nie zostały zaplanowane wykupy gruntów. Na tych obiektach pierwotnie planowane były działania czynnej ochrony (usuwanie drzew i krzewów, koszenie przygotowawcze, stabilizacja poziomu wody zakłóconego przez bobry, likwidacja liniowego odpływu wody z obiektu oraz metaplantacja

Skalnicy torfowiskowej). Obiekty te to w większości stanowią grunty prywatne, na których by móc utworzyć rezerwat potrzebna jest zgoda właścicieli lub ich wywłaszczenie. Najprostszym i najszybszym rozwiązaniem, które jednocześnie zapewni trwałość ochrony tych obiektów jest wykup tych terenów na rzecz KP i utworzenie na tych gruntach rezerwatów przez RDOŚ w Gdańsku. Na tych dwóch obiektach konieczne będzie zatem wykupienie najcenniejszych części obiektów, które zostaną objęte ochroną rezerwatową. Oznacza to, iż pierwotnie zakładany wskaźnik ilości wykupionych gruntów może ulec nawet podwojeniu do wartości ok. 60 ha przy jednoczesnym zachowaniu wartości zadania B1. Koszty wykupów zostały pomyślane w taki sposób by umożliwić negocjacje z właścicielami. Dotychczasowe wykupy w ramach projektu zostały dokonane poniżej pułapu cenowego jaki został założony w projekcie. Istnieje zatem wysokie prawdopodobieństwo, że grunty w ramach obiektów Orle i Jezioro Małe Długie zostaną wykupione bez konieczności zwiększania kosztów zadania B1.

**W tym miejscu zwracamy się z prośbą o uwzględnienie przesunięcia realizacji zadania A2 dla ww. obszarów (a zatem nie wszystkich zaplanowanych w projekcie w województwie pomorskim!) na okres: III kw 2012 – IV kw 2016. Jednocześnie podkreślamy, iż lustrzane zadanie A3 nie ulegnie opóźnieniom a działania ochronne planowane na tych obiektach zostaną przeprowadzone zgodnie z planem, równoległe do prac związanych z tworzeniem rezerwatów.**

Należy dodatkowo mieć na uwadze, że poprzez taką przebudowę zadania wskaźnikiem realizacji zadania A2 będzie nie tylko 5 zatwierdzonych planów rezerwatów a w zasadzie 5 nowo utworzonych rezerwatów, gdyż plany nie powstaną bez wcześniejszego utworzenia rezerwatu. Stąd właśnie – z konieczności powołania nowych rezerwatów – wynika konieczność znacznego przedłużenia okresu realizacji zadania A2. Jednocześnie chcielibyśmy podkreślić, że nie wpłynie to negatywnie na realizację pozostałych zadań w projekcie a w szczególności na lustrzane, analogiczne zadanie A3.

W naszej ocenie zasygnalizowane powyżej problemy nie zagrażają realizacji projektu jako całości i mogą jedynie opóźnić częściowo jego realizację w zakresie tego jednego zadania (A2). W pozostałych zadaniach nie odnotowano opóźnień i problemów, które mogłyby wpłynąć na całościową realizację projektu.

- **Niespójność treści wniosku**

W trakcie oceny wniosku eksperci oceniający wprowadzili zmiany w jego treści. Najważniejsze z nich to:

- 1) przebudowa zadania D2 (Ocena możliwości akumulacji węgla przez torfowiska alkaliczne) – zdecydowane zmniejszenie zakresu działania i ograniczenie kosztów do 2000 euro oraz
- 2) usunięcie z wniosku części obiektów (a wraz z nimi działań i kosztów): Biebrza, Sejneńszczyzna, Dolina Słupi, Dolina Dębrzynki i Jezioro Księżę.

Niestety przez nieuwagę Beneficjenta zmiany we wniosku zostały wprowadzone niejednolicie, nie we wszystkich miejscach w jakich powinny. W załącznikach (pkt. 7.2) przedstawiamy prostą tabelę „jest/winno być” w celu wskazania wszystkich miejsc, gdzie występują oczywiste niespójności nie wpływające na konieczność przebudowywania Umowy o dofinansowanie i nie wpływają na założenia, cele i efekty projektu. Jednakże najistotniejsze jest by określić

prawidłowo kluczowe wskaźniki efektów. I tak zgodnie z danymi zawartymi w części B2a:

- łączna powierzchnia terenów objętych usunięciem drzew i krzewów to **136 ha** (a nie jak wpisano w zadaniu C3i C4 oraz w części B1) 156 ha.
- ilość zatwierdzonych planów ochrony rezerwatów to **13** a nie jak wskazano w opisie zadania A2 i A3 – 19 oraz w części B1 – 16).
- ilość utworzonych nowych rezerwatów to 5 a nie jak zapisano w opisie zadania A2 i A3 – 3 (zmiana będąca wynikiem powyżej opisanego problemu).

Na powyższe zmiany posiadamy dane umożliwiające dokładne wyliczenie ilości ha i sztuk pierwotnie zaplanowanych w pierwszej wersji wniosku. Pozwoli to na ewentualne wykazanie, iż wnioskowane powyżej zmiany wynikają jedynie z potrzeby ujednoczenia treści wniosku. Zatwierdzenie tych zmian jest jednocześnie niezbędne z uwagi na umowę o dofinansowanie NFOŚiGW, do której jako wskaźniki realizacji zostały przeniesione błędne dane. Zgodnie ze stanowiskiem NFOŚiGW jedynie zatwierdzenie tych zmian we wniosku LIFE pozwoli na zatwierdzenie ich także we umowie z NFOŚiGW. **Prosimy zatem o uwzględnienie powyższej prośby o ujednoczenie wskaźników zgodnie z rzeczywistym zakresem wniosku.**

#### 4. Administrative part

##### 4.1. Description of project management

W planowanym terminie (między 15.09 a 1.10) zatrudniono zespół realizujący projekt – łącznie 10 osób na 6,7 etatach. W skład zespołu realizującego projekt zatrudniono menagera projektu w wymiarze 1 etatu, asystenta merytorycznego w wymiarze 1 etatu, dwie osoby w funkcji koordynatorów naukowych (odpowiednio 70% i 30% etatu), 4 osoby jako lokalnych ekspertów (ekologia torfowisk i fitosocjologia) odpowiednio po 40%, 2 x 70% i 60% etatu, 1 osobę na stanowisku asystenta technicznego (30% etatu) oraz księgową (30%). Rozdział etatów różni się od tego zaplanowanego we wniosku z uwagi na zmiany jakie zaszły od momentu złożenia wniosku do momentu jego rozpoczęcia. Nie zmieniając całkowitych kosztów osobowych w projekcie zmieniono nieznacznie zakres zatrudnienia zmniejszając pierwotnie planowane 6,7 etatu do 6,0. Zespół zatrudniony w ramach projektu został przeszkolony w zakresie BHP (szkolenie podstawowe oraz instruktaże stanowiskowe).

Przeprowadzono 3 spotkania zespołu, w ramach których omówiono plan pracy i zadania przypisane dla każdego członka zespołu. Ustalono wewnętrzny harmonogram realizacji tych zadań oraz formę sprawozdawczości wewnętrznej na potrzeby nadzoru nad wdrażaniem powierzonych pracownikom zadań.

Przygotowano i wyposażono stanowiska pracy – zakupiono sprzęt oraz meble. Przeprowadzono postępowania zamówienia publicznego, wyłoniono wykonawców oraz zrealizowano zamówienia na dostawę:

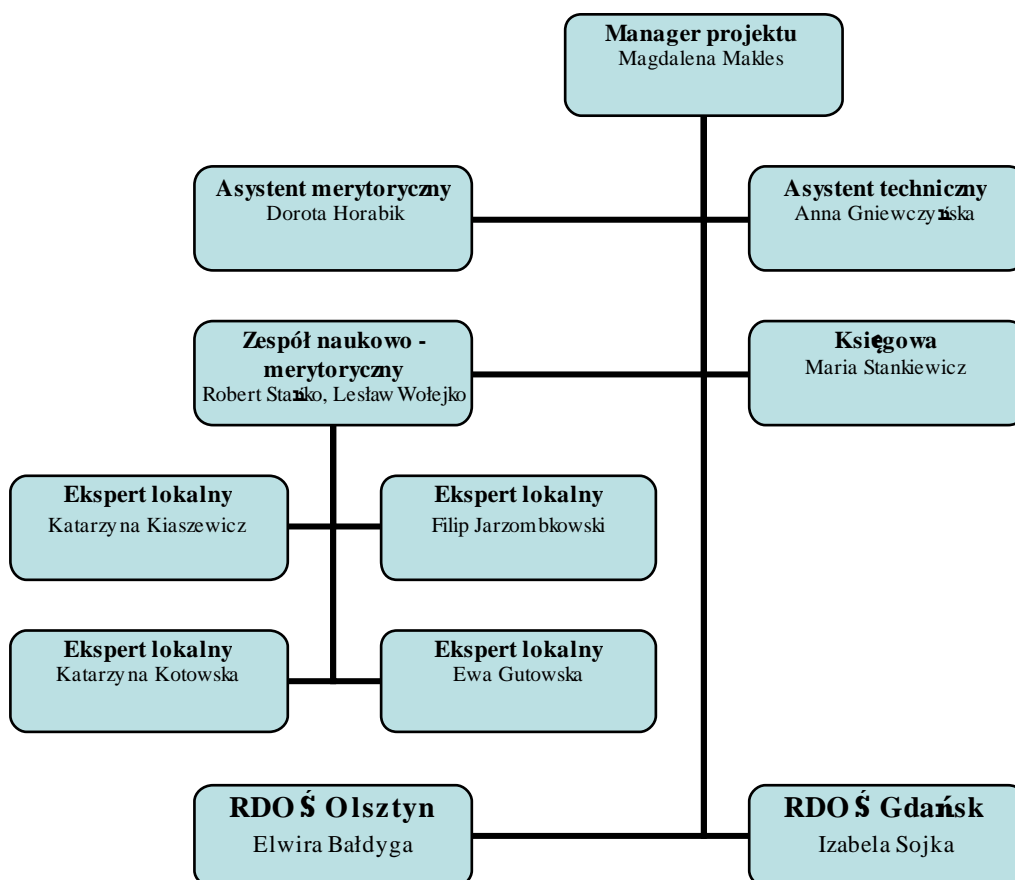
- 1) 5 laptopów (z czego trzy przekazano zespołowi ekspertów lokalnych w Warszawie) – zapytanie ofertowe z dnia 4.09.2012 r. [http://www.kp.org.pl/pdf/zapytanie-laptopy\\_20120904.pdf](http://www.kp.org.pl/pdf/zapytanie-laptopy_20120904.pdf), Podstawowe wymagania sprzętowe: procesor Core™ i3, o min. parametrach: 2.30 GHz, 3 MB L3 Cache, Matryca przekątna min. 15 cali, Pamięć zainstalowana min. 6 GB DDR3 (1333MHz), Dysk twardy min. 500 GB (SATA II), Napęd optyczny Super Multi DVD+/-RW/RAM, Karta graficzna dedykowana, pamięć min: 1024 MB, Windows 7 Home Premium 64 bit (w polskiej wersji językowej), Dodatkowe

- oprogramowanie Microsoft Office 2010 Home & Business (w polskiej wersji językowej). Umowa została podpisana w dniu 17.09.2012 r. Komputery zostały dostarczone do biura KP 10.10.2012 r. Zakupiono komputery marki Pacard Bell.
- 2) Drukarki wielofunkcyjnej – zapytanie ofertowe z dnia 10.09.2012 r. [http://www.kp.org.pl/pdf/zapytanie-kopiarka\\_20120910.pdf](http://www.kp.org.pl/pdf/zapytanie-kopiarka_20120910.pdf), podstawowe wymagania sprzętowe: sprzęt używany, rok produkcji nie wcześniej niż 2009, przebieg nie więcej niż 50 000 kartek, technologia cyfrowa laserowa – kolor i czarno-biały, obsługiwany format papieru A5R-A3, jakość drukowania dokumentów: czarno-biały 24000 x 600 dpi, kolor 600 x 600 dpi, funkcja drukowania i skanowania sieciowego, koszt tonera czarnego (oryginał) – na dzień składania oferty nie więcej niż 200 zł netto, gwarancja 36 miesięcy lub 100 000 kartek, certyfikowany serwis gwarancyjny i pogwarancyjny. Umowa została podpisana w dniu 25.09.2012r. Urządzenie marki Toshiba zostało dostarczone do biura KP w dniu 5.10.2012 r.
  - 3) dwóch samochodów (z czego jeden został przekazany zespołowi ekspertów lokalnych w Warszawie a jego koszty przyporządkowano do kosztów w ramach zadania D1 – zgodnie z kosztami zaplanowanymi we wniosku) – przetarg nieograniczony w trybie art. 70 Kodeksu Cywilnego, ogłoszenie z dnia 13.08.2012 r. [http://www.kp.org.pl/index.php?option=com\\_content&task=view&id=711&Itemid=618](http://www.kp.org.pl/index.php?option=com_content&task=view&id=711&Itemid=618) Podstawowe wymagania: Samochód fabrycznie nowy - rok produkcji 2011 lub 2012, Typ nadwozia 5-cio drzwiowe, Liczba miejsc  $\geq 5$ , Pojemność skokowa silnika  $>1590 \text{ cm}^3$  i  $>1990 \text{ cm}^3$ , Moc silnika  $\geq 130 \text{ KM}$  i  $\geq 170 \text{ KM}$ , Skrzynia biegów 6-cio biegowa, manualna, Napęd 4WD, NORMY ŚRODOWISKOWE: zużycie paliwa w cyklu mieszanym  $\leq 6,0 \text{ l}$  i  $\leq 6,5 \text{ l}$ , Poziom emisji  $\text{CO}_2 \leq 150$  i  $< 170$ , Norma emisji zanieczyszczeń co najmniej EURO 5. Dwie umowy na dostawę samochodów zostały podpisane 30.08.2012 r. Samochody marki Mitsubishi ASX i Outlander zostały dostarczone 30.09.2012 r. Zdjęcia samochodów znajdują się w załączniku zdjęciowym (zdj. nr 4 i 5)
  - 4) palmtopa terenowego z oprogramowaniem (przekazano zespołowi ekspertów lokalnych w Warszawie a jego koszty przyporządkowano do kosztów w ramach zadania D1 – zgodnie z kosztami zaplanowanymi we wniosku) – zapytanie ofertowe z dnia 10.09.2012 r. [http://www.kp.org.pl/pdf/zapytanie\\_komp\\_polowe\\_20120910.pdf](http://www.kp.org.pl/pdf/zapytanie_komp_polowe_20120910.pdf). Podstawowe wymagania sprzętowe: wewnętrzny odbiornik GPS, dokładność pomiaru GPS 10 m, odporność wg normy IP67, gwarancja pracy w zakresie temperatur od  $-20$  do  $+40 \text{ }^\circ\text{C}$ , ekran umożliwiający pracę w słońcu, gniazdo USB host, waga komputera łącznie z baterią  $< 0,6 \text{ kg}$ , czas pracy na naładowanej baterii 12 godzin, pamięć 4 GB z możliwością rozszerzenia, modem GSM/GPRS, gwarancja co najmniej 12 miesięczna, system operacyjny Windows Mobile lub Windows lub analogiczny, oprogramowanie do wczytywania map zainstalowane oprogramowanie Arc Pad lub analogiczne – umożliwiające wczytanie map rastrowych (JPG, tif, cadrg) i warstw wektorowych shp; oprogramowanie do odczytu danych z urządzeń typu mini-diver. Umowę podpisano dnia 25.09.2012 r. Komputer marki GETAC Nautiz dostarczono do siedziby KP dnia 10.10.2012 r.
  - 5) Stworzenie aplikacji do zarządzania projektem – KP MaSS. Zapytanie ofertowe z dnia 23.08.2012 r. rozesłane drogą e-mail do potencjalnych wykonawców. Jest to aplikacja, która jest dostępna na komputerach zespołu realizującego projekt (aplikacja wymaga dostępu do internetu, gdyż jest połączona z główną bazą danych na serwerze KP) i umożliwia śledzenie postępu realizacji projektu

zarówno pod kątem finansowym jak i merytorycznym (rzeczowym). W bazie danych KP MaSS przechowywane są dane na temat zamówień publicznych, podpisanych umów, stanu ich realizacji, zapłaconych faktur przypisanych do projektu (wydzielona księgowość dowodów księgowych przypisanych do projektu), stanu osiągnięcia zakładanych wskaźników realizacji (np. ilość wykoszonych hektarów, ilość ha wykupionego gruntu czy ilość sporządzonych uproszczonych dokumentacji). Baza danych KP MaSS w trakcie realizacji będzie karmiona kolejnymi danymi co pozwoli na bieżącą kontrolę stanu zaawansowania projektu. Aplikacja została także zaprojektowana w taki sposób by umożliwiała sporządzanie raportów, które zestawiają informacje z bazy danych w postaci zadanych formularzy raportów (w tym formularzy finansowych raportów LIFE czy NFOŚiGW). Umowa została podpisana w dniu 1.10.2012 r. a pierwsza wersja aplikacji została uruchomiona na komputerach pracowników dnia 15.10.2012 r. Zrzuty ekranu zawierające informacje o wyglądzie aplikacji zostały załączone do załącznika zdjęciowego (zdj. nr. 13 – 18)

Manager Projektu oraz asystent merytoryczny są odpowiedzialni za prowadzenie bieżących ustaleń w zakresie działań realizowanych w projekcie, biorą udział w prowadzonych postępowaniach przetargowych, zapewniają zgodność realizacji projektu z wytycznymi KE i NFOŚiGW (kwalifikowalność wydatków – zwłaszcza ponoszonych przez osoby nie stacjonujące na stałe w biurze Klubu Przyrodników czyli ekspertów lokalnych), wspomagają dział księgowości w kwestiach związanych z rozliczaniem i prowadzeniem wydzielonej księgowości w ramach projektu.

#### 4.2. Organigramme of the project team and the project management structure





Schemat organizacyjny różni się nieznacznie od tego zaprezentowanego we wniosku z uwagi na zatrudnienie dodatkowo „asystenta technicznego”. Osoba ta została oddelegowana w 30% do pracy w ramach projektu. Odbyło się to kosztem poziomu zaangażowania ekspertów lokalnych. Ogólna ilość etatów planowana i realizowana uległa niewielkiej zmianie – obecnie jest to 6,0 etatów. Przewidywana ogólna pula środków na wydatki w kategorii „koszty osobowe” nie uległa zmianie

#### **4.3. Partnership agreements status (incl. date of signature) and key content**

Umowa partnerska z Regionalną Dyрекcją Ochrony Środowiska w Olsztynie została podpisana w dniu 30.01.2013 r. Realizacja umowy – zgodnie z wnioskiem – nastąpi od drugiej połowy 2014 r.). Jej treść przesyłamy w załączeniu (pkt 7.1).

Umowa partnerska z Regionalną Dyрекcją Ochrony Środowiska w Gdańsku została podpisana w dniu 22.05.2013 r. Jej treść przesyłamy w załączeniu (pkt 7.1). Problemy utrudniające sfinalizowanie umowy zostały opisane w punkcie 3.3. Raportu. Tak późny termin podpisania umowy jest również przyczyną drobnego opóźnienia w złożeniu IR – czekaliśmy na podpisaną ze strony RDOŚ Gdańsk egzemplarz umowy by móc załączyć go do raportu.

### **5. Technical part**

Projekt dotyczy ochrony torfowisk alkalicznych na obszarze północnej Polski. Projekt obejmuje 86 płatów siedliska („objektów”) w 29 obszarach Natura 2000. W ramach projektu zaplanowano dla wszystkich obiektów w projekcie, które nie posiadają planów ochrony, sporządzenie dokumentacji i planów ochrony/zarządzania obszarem, w tym planów zadań ochronnych dla obszaru Natura 2000 w ich granicach oraz wykonanie dla nich podstawowych zabiegów ochronnych tj. jednorazowe przygotowawcze koszenie, wycinka drzew i krzewów, wykup najcenniejszych płatów siedlisk a także wzmocnienie populacji zagrożonego gatunku (*Saxifraga hirculus*) poprzez namnażanie i wysiedlanie jej osobników do istniejących populacji. Oprócz zgłaszanych problemów związanych z realizacją zadania A2 nie notuje się opóźnień i problemów, które miałyby wpływ na całość projektu i harmonogram jego realizacji.

#### **5.1. Actions**

##### **5.1.1. Działanie A1: Przygotowanie dokumentacji projektowej – technicznej oraz uzyskanie niezbędnych pozwoleń i decyzji administracyjnych, uzgodnienie w zakresie wykupu gruntów**

- Stworzono bazę danych dotyczącą właścicieli gruntów - ustalono numery działek ewidencyjnych objętych projektem, rozesłano do właściwych miejscowo Starostw Powiatowych wnioski o udostępnienie informacji z ewidencji gruntów (skrócone wypisy dotyczące właścicieli i zarządców). Zwrócono się o udostępnienie danych przestrzennych dotyczących Lasów Państwowych, które umożliwią określenie numerów oddziałów i wydzieleń leśnych na terenie których podejmowane będą zabiegi ochronne (dotyczy obiektów, gdzie działania te będą wykonywane na gruntach Skarbu Państwa będących w zarządzie PGL LP). Obecnie trwają prace zmierzające do rozpoczęcia uzgodnień z osobami prywatnymi, tam gdzie tereny, na których podejmowane będą zabiegi ochronne leżą w rękach właścicieli prywatnych.
- Rozpoczęto działania przygotowawcze w zakresie wykupu gruntów - odwiedziono kilkudziesięciu rolników, kilka nadleśnictw, kilkanaście urzędów gmin i starostw. Z rolnikami i nadleśnictwami prowadzone były wstępne

rozmowy mające na celu zorientowanie się w oczekiwaniach właścicieli, ustalenie szans na zakup gruntów oraz pozyskanie kolejnych adresów osób potencjalnie zainteresowanych sprzedażą działek. Jednocześnie przy braku zainteresowania sprzedażą rolnicy byli informowani o możliwości korzystania z programu rolnośrodowiskowego, obowiązujących procedurach i korzyściach płynących z udziału w nim. Rozmowy wykazały konieczność powtórnej wizyty w późniejszym czasie. W efekcie przeprowadzonych rozmów uzyskano informacje dotyczące osób potencjalnie zainteresowanych sprzedażą działek w okolicach miejscowości Jabłońskie, Augustów i Podwysokie Jeleniewskie.

- Rozpoczęto działania przygotowawcze w zakresie działań ochrony czynnej - telefonicznie informowano o rozpoczętym projekcie, jego działaniach (koszenie, odkrzaczanie, wykupy, przygotowanie do programu rolnośrodowiskowego) a także umawiano się na spotkania konsultacyjne; dokonano weryfikacji i aktualizacji stanu wiedzy o obiektach w województwach zachodniopomorskim, pomorskim, warmińsko-mazurskim i lubuskim (poprzez wizyty terenowe, ocenę stanu zachowania, weryfikację powierzchni wykonania poszczególnych działań z zakresu czynnej ochrony przyrody) - w sumie ok. 15 obiektów.
- Mimo to w ramach tego zadania prowadzono kameralne prace przygotowawcze, polegające na gromadzeniu danych dotyczących właścicieli gruntów, na których zaplanowane jest koszenie oraz usuwanie drzew i krzewów. Z częścią właścicieli prowadzono wstępne rozmowy. Prowadzono również poszukiwania potencjalnych wykonawców prac terenowych. Poza tym na części obiektów (Dolina Czarnej Hańczy, Puszcza Augustowska, Żytkiejmska Struga) prowadzono obserwacje terenowe (m.in. odczyty sprzętu pomiarowego), mające na celu przygotowanie do planowanych działań ochrony czynnej.
- Dodatkowo dla obiektów, gdzie działanie to jest realizowane na gruntach zarządzanych przez PGL LP (Nadleśnictwa) sporządzono porozumienia, załączniki mapowe oraz zestawienia dotyczące przyporządkowania działań ochrony czynnej do numerów działek ewidencyjnych oraz oddziałów i wydziałów leśnych.

#### **Problemy zanotowane w czasie realizacji zadania oraz sposób ich przewyciężania:**

- Podczas rozmów z rolnikami wielokrotnie spotykano się z problemem obciążenia hipotecznego gruntów. Proponowanym rozwiązaniem jest zakup innego gruntu i zamiana gruntów przed zakończeniem realizacji projektu (zgodnie z art. 26.1 Postanowień Wspólnych). Jest to rozwiązanie stosowane w ostateczności i w sytuacjach gdy będziemy jednoznacznie pewni iż zamiana nastąpi przed zakończeniem projektu.
- Obiekty znajdujące się w obszarze Ostoja Wigierska zostały objęte działaniami finansowanymi z odrębnych źródeł pozyskanych przez Wigierski Park Narodowy. Rozwiązaniem jest przeniesienie działań planowanych na tym obiekcie na obszar sąsiadujący z Ostoją Wigierską (Puszcza Augustowska), a konkretnie na mechowiska zlokalizowane w okolicach wsi Sarnetki, znajdujące się w bezpośrednim sąsiedztwie Wigierskiego Parku Narodowego, w granicach obszaru Natura 2000 Ostoja Augustowska.
- Brak zainteresowania sprzedażą gruntu na proponowanych warunkach. W takich sytuacjach wybierane są inne działki do wykupu w ramach puli zaproponowanej we Wniosku.

- Rozdrobnienie własnościowe gruntów w części przypadków ogranicza potencjalne możliwości wykupu całych obiektów (zwiększone prawdopodobieństwo, że negocjacje zakończą się wykupem jedynie fragmentów obiektów). W sytuacjach takich negocjacje powinny być prowadzone w kierunku wykupu jak najbardziej zwartych fragmentów w najcenniejszych przyrodniczo częściach obiektów.

### **5.1.2. Działanie A2: Sporządzenie projektów planów ochrony istniejących i projektowanych rezerwatów wraz z planami zadań ochronnych dla obszaru Natura 2000 w granicach obiektów w województwie pomorskim (RDOŚ Gdańsk)**

- Rozpoczęto prace zmierzające do utworzenia rezerwatów KRUSZYNEK i MECHOWISKO RADOŚĆ na terenie obiektu „Zapceńskie Mechowiska”. W czasie uzgadniania treści umowy i przygotowywania raportu RDOŚ Gdańsk podjął starania utworzenia tych dwóch rezerwatów, których powierzchnia w przeważającej większości znajduje się na terenach Skarbu Państwa. 13 maja br. odbyło się posiedzenie Regionalnej Rady Ochrony Przyrody przy Regionalnym Dyrektorsze Ochrony Środowiska w Gdańsku, na którym opiniowane było zarządzenie w sprawie powołania rez. Mechowisko Radość (obiekt „Zapceńskie Mechowiska – Torfowisko Radość”), które zostało następnie w dniu 20.05.2013 r. przesłane do zatwierdzenia do Urzędu Wojewódzkiego. Rezerwat powinien zostać powołany w ciągu 1-2 miesięcy. Natomiast dnia 27.05.2013 r. dokumentacja związana z utworzeniem rezerwatu Kruszynek została rozesłana do zarządców terenu do zaopiniowania. Następnie zostanie przekazany do Wojewody w celu uzgodnienia. Po utworzeniu rezerwatów RDOŚ niezwłocznie przystąpi do zlecenia opracowania planów ochrony. Oznacza to, iż realizacja założeń umowy partnerskiej jest już częściowo realizowana a zatem prace nad uzgodnieniem jej treści idą równoległe do realizacji.
- Kolejnym rezerwatem, który zostanie powołany będzie rezerwat na obiekcie „Sulęczyno” lecz tam na części powierzchni konieczne są wykupy gruntów. Rozważanym rozwiązaniem jest powołanie rezerwatu na gruntach Skarbu Państwa a następnie poszerzenie go o wykupione grunty.

### **5.1.3. Działanie A3: Sporządzenie projektów planów ochrony istniejących i projektowanych rezerwatów wraz z planami zadań ochronnych dla obszaru Natura 2000 w granicach obiektów dla pozostałych obszarów realizacji projektu**

- Przeprowadzone również w ramach działania A1 działania (zwłaszcza w zakresie weryfikacji i aktualizacji wiedzy o stanie obiektów i stanie zachowania płatów siedliska) mają istotne znaczenie dla realizacji tego zadania.
- Dodatkowo wraz z rozpoczęciem projektu rozpoczęto prace kameralne a wraz z rozpoczęciem sezonu wegetacyjnego (maj 2013 r) prace terenowe związane z gromadzeniem danych niezbędnych do opracowania planów ochrony. Prace te obejmują:
  - przygotowanie formatu bazy danych bibliograficznych;
  - przygotowanie bazy danych przyrodniczych w formacie GIS o obiektach (w zakresie różnicowania elementów biotycznych ze

- szczególnym uwzględnieniem szaty roślinnej, stanu parametrów środowiskowych, statusu własnościowego i ochronnego, i in.);
  - o przygotowanie i gromadzenie materiałów kartograficznych (miejscowe plany zagospodarowania przestrzennego, plany urządzania lasu w nadleśnictwach i in.).
- Bazy danych są na bieżąco uzupełniane o aktywnie pozyskiwane informacje. Baza bibliograficzna obejmuje cały zakres merytoryczny i przestrzenny projektu, m.in. zróżnicowania ekologicznego i geograficznego torfowisk alkalicznych, metod i technik ich badania i ochrony, właściwości wybranych gatunków roślin zaplanowanych do reintrodukcji (*Saxifraga hirculus*), zagadnień związanych z rolą ekosystemów torfowiskowych w bilansie gazów cieplarnianych. Baza danych przestrzennych, w formie map wektorowych i rastrowych, dotyczy głównie obiektów usytuowanych w części Polski północnej położonej na zachód od Wisły.
- Z uwagi na niezwykle późno rozpoczęty w tym roku okres wegetacyjny (maj 2013) zadanie planowane jest do realizacji do IV kwartału 2014 r. czyli o kwartał dłużej niż pierwotnie planowano.

#### **5.1.4. Działanie A4: Sporządzenie uproszczonych dokumentacji do planów zarządzania obszarem w tym planów zadań ochronnych dla obszarów Natura 2000 w granicach obiektów**

- Prace nad przygotowaniem Planów Zadań Ochronnych dla obszarów Natura 2000 są na bieżąco monitorowane – wnosimy uwagi do opracowywanych dokumentów i proponujemy zapisy, które pozwalają na przeprowadzenie działań w ramach projektu niejako „z urzędu” a jednocześnie zapewniają ochronę siedliska 7230 w długofalowej perspektywie.
- W dniu 13.02.2013 r. podpisano pierwszą umowę z właścicielem prywatnym (obiekt „Dolina Pliszki”) na realizację zakresu zadania na jego własności. Umowa została zrealizowana.
- Na pozostałych obiektach trwają prace dotyczące zbierania danych bibliograficznych, kartograficznych i przestrzennych. Wraz z sezonem wegetacyjnym rozpoczęto także wizje terenowe pozwalające na precyzyjne określenie zakresu dokumentacji i działań koniecznych do podjęcia na danym obiekcie.

#### **Problemy zanotowane w czasie realizacji zadania oraz sposób ich przewyżnienia:**

- Brak dostępu do danych osobowych właścicieli. Zgodnie z obowiązującym prawem dane osobowe są informacją niejawną i starostwa powiatowe odmawiają ich udostępniania. Wyjściem z sytuacji jest rozpytywanie lokalnej ludności o kontakt do potencjalnych właścicieli gruntów.

#### **5.1.5. Działanie B1: Zakup ziemi na cele przyrodnicze**

- Trwają prace zmierzające do szczegółowego rozpoznania struktury własności gruntów i podpisania pierwszych umów przedwstępnych na wykup gruntów – dotyczy to przede wszystkim województwa pomorskiego, gdzie planowane są do utworzenia rezerwy.
- Zakupiono 12,5 ha gruntu w obiekcie „Dolina Pliszki – Kosobudki”. Pierwotnie nie planowano na tym obiekcie wykupu. Zgodę KE na dokonanie

zmiany uzyskano dnia 21/03/2013 pismem znak ENV.E3 MM/jv ARES (2013) 386568.

- Trwają działania zmierzające do zaplanowanego zakupu kolejnych 3,5 ha w województwie podlaskim w obiekcie „Poszeszupie – Rudawki”. Zakup planowany jest do sfinalizowania w maju 2013.

#### **Problemy zanotowane w czasie realizacji zadania oraz sposób ich przezwyciężenia:**

- Zgodnie z pkt 3.3 tiret pierwszy w celu zrealizowania zadania A2 konieczne będzie wykupienie dodatkowych gruntów. Wskaźnik realizacji zadania może sięgnąć ok. 60 ha. Jednakże z obecnie trwających negocjacji z właścicielami gruntów wynika, iż mamy szansę kupić grunty po niższych niż planowane we wniosku stawkach. Daje to możliwość zwiększenia wskaźnika bez konieczności zwiększania kosztów zadania.
- Konieczność wprowadzenia do Ksiąg Wieczystych zapisów zgodnych z art. 26.1 Postanowień Wspólnych. Dla pierwszego zakupionego gruntu (KW nr ZG1S/00041105/4) udało się dokonać takiego wpisu. **Prosimy o ocenę czy taki wpis jest wpisem gwarantującym zgodność z art. 26.1. Postanowień wspólnych.** Jednocześnie zwracamy uwagę, iż prawo polskie nie jest prawem precedensowym a zatem wyrok dotyczący innej księgi wieczystej może nie być adekwatny do ww. Będziemy jednakże każdorazowo podejmować próby dokonania takiego wpisu do KW gruntów zakupywanych w ramach projektu. Akt notarialny zakupu działki nr 117, obręb Kosobudz, gmina Łągow, woj. lubuskie oraz Zawiadomienie o wpisie do KW załączamy do Raportu (pkt. 7.3)

#### **5.1.6. Działanie C1: Budowa zastawek na terenie województwa warmińsko – mazurskiego (RDOS Olsztyn)**

Zgodnie z harmonogramem zadanie rozpocznie się w IV kwartale 2014 roku.

#### **5.1.7. Działanie C2: Budowa zastawek na pozostałym terenie realizacji projektu**

Zgodnie z harmonogramem zadanie rozpocznie się w IV kwartale 2014 roku.

#### **5.1.8. Działanie C3: Koszenie przygotowawcze w celu przywrócenia użytkowania ekstensywnego na terenie województwa warmińsko – mazurskiego (RDOŚ Olsztyn)**

Zgodnie z harmonogramem zadanie rozpocznie się w III kwartale 2014 roku.

#### **5.1.9. Działanie C4: Koszenie przygotowawcze w celu przywrócenia użytkowania ekstensywnego na pozostałym terenie realizacji projektu**

Zgodnie z harmonogramem zadanie rozpocznie się w III kwartale 2014 roku.

#### **5.1.10. Działanie C5: Optymalizacja warunków wodnych zakłóconych przez działalność bobrów**

Zgodnie z harmonogramem zadanie rozpocznie się w I kwartale 2015 roku.

#### **5.1.11. Działanie C6: Usunięcie drzew i krzewów na terenie województwa warmińsko – mazurskiego (RDOS Olsztyn)**

Zgodnie z harmonogramem zadanie rozpocznie się w I kwartale 2015 roku.

#### **5.1.12. Action C7: Usunięcie drzew i krzewów na pozostałym terenie realizacji projektu**

Zgodnie z harmonogramem zadanie rozpocznie się w I kwartale 2015 roku.

#### **5.1.13. Działanie C8: Wzmocnienie populacji i reintrodukcja (namnażanie i wprowadzanie do siedliska 7230) *Saxifraga hirculus***

- Zgodnie z harmonogramem zadanie rozpocznie się w III kwartale 2014 roku.
- Podjęto działania zmierzające do ustalenia warunków ubiegania się o zgodę na odstąpienie od zakazów dla gatunków chronionych roślin, ustalenia miejsc poboru próbek oraz dokładnych miejsc wsiedlania.
- Dodatkowo dokonano także rozpoznania rynku w zakresie ośrodków naukowych wykonujących badania genetyczne *Saxifraga hirculus* i które mogłyby takie badania wykonać komercyjnie na rzecz projektu oraz przystąpiono do sporządzania Specyfikacji Istotnych Warunków Zamówienia do przeprowadzenia przetargu na wyłonienie wykonawcy zadania.

#### **5.1.14. Działanie D1: Monitoring fitosocjologiczny i hydrologiczny w wybranych, modelowych obiektach**

- Zakupiono sprzęt: samochód (Mitsubishi Outlander) oraz palmtop terenowy (Nautiz)(specyfikacja znajduje się w opisie w pkt. 4.1), 30 szt. urządzeń rejestrujących wahania poziomu wody w piezometrach (MiniDiver), 2 szt. kompaktowej modułowej stacji meteorologicznej EM50 Decagon z transmisją danych GPRS, 2 szt. misy ewaporometrycznej z rejestratorem danych, 2 szt. lizymetrów z systemem pomiaru i rejestracji ilości odcieku, 1 szt. zestawu pompowego, 1 szt. sondy EC do pomiaru zasolenia w glebie, 1 szt. przenośnego miernika wieloparametrowego z elektrodami pH, EC, tlenu, Red-Ox i elektrodami jonoselektywnymi (pełna specyfikacja sprzętu znajduje się pod podanym niżej linkiem). Zestaw powyższy jest zgodny z wnioskiem – za wyjątkiem ilości MiniDiverów. We wniosku planowano po 15 szt. D-Diverów i Baro-Diverów. Z uwagi na fakt, iż D-Divery mogą również służyć jako Baro-divery zdecydowano się na zakup sprzętu, który zapewni szerszy zasięg monitoringu bez uszczerbku na jego jakości. – dwa przetargi nieograniczone w trybie art. 70 Kodeksu Cywilnego z dnia 31.10.2012 r. i 19.11.2012 r. Pierwszy przetarg został unieważniony z uwagi na przekroczenie oferty wartości jaką Zamawiający przeznaczył na sfinansowanie zamówienia. Drugi przetarg zakończył się pozytywnie. [http://www.kp.org.pl/index.php?option=com\\_content&task=view&id=754&Itemid=618](http://www.kp.org.pl/index.php?option=com_content&task=view&id=754&Itemid=618) Podpisano umowę w dniu 30.11.2012 r. Sprzęt został dostarczony do siedziby Zamawiającego w dniu 21.12.2012 r. i zamontowany w terenie a pracownicy odbyli szkolenia związane z jego obsługą (7.01 i 06.02. 2013 r. ).
- W terenie przeprowadzono weryfikację posiadanych danych dotyczących stanu płatów siedliska w ramach obiektów: Puszcza Augustowska, Uroczyska Puszczy Drawskiej, Dolina Płoni – Żydowo, Żytkiejmska Struga, Wigry, Dolina Pliszki, Dolina Ilanki, Torfowiska Sandru Brdy – wyznaczono lub uszczegółowiono miejsca wykonywania zabiegów (koszenie, odkrzaczanie i itp.)
- Wytypowanie miejsc monitoringu fitosocjologicznego i warunków wodnych – 20 punktów obserwacyjnych;

- Sporządzono ankietę dotyczącą badania aspektów socjoekonomicznych działań projektu. Dane będą zbierane systematycznie wraz z podpisywaniem kolejnych porozumień z właścicielami/zarządcami gruntów.

**Problemy zanotowane w czasie realizacji zadania oraz sposób ich przewyżnienia:**

- Potencjalna kradzież lub zniszczenie sprzętu terenowego. Metodą zmniejszenia ryzyka jest ukrycie montowanego sprzętu, a w niektórych sytuacjach ogrodzenie poletek badawczych, oznakowanie ich jako miejsca badawcze oraz ubezpieczenie sprzętu (na koszt KP).

**5.1.15. Działanie D2: Ocena możliwości akumulacji węgla przez torfowiska alkaliczne**

- Rozpoczęto prace kameralne związane z gromadzeniem literatury i innych informacji niezbędnych do rozpoznania tematu i zagadnień związanych z rolą ekosystemów torfowiskowych w bilansie gazów cieplarnianych.

**5.1.16. Działanie E1: Przygotowanie materiałów promocyjnych i informacyjnych oraz logotypu projektu, tablic informacyjnych oraz strony internetowej projektu.**

- Przeprowadzono przetarg, podpisano umowę oraz odebrano jej przedmiot – logotyp (por. zdjęcie nr. 10), materiały promocyjne (por. zdjęcia nr. 7), tablice informacyjne (93 szt., por. zdjęcia nr. 9,10 i 12) i stronę internetową. Zadanie w zasadzie w całości zostało zrealizowane. Pozostawiono niewielkie środki na potrzeby realizacji zadania w pozostałych latach (przede wszystkim kalendarze).

W ramach materiałów promocyjnych zakupiono następujące materiały, z których każdy posiada odpowiednie oznaczenie LIFE i NFOŚiGW: kalendarze książkowe (150 szt.), kalendarze plakatowe (150 szt.), naklejki (NFOŚiGW, KP, AlkFens – 85 ark.), torba materiałowa (400 szt.), Kubek termiczny (400 szt.), pamięć USB 8GB (400 szt.), Długopisy (500 szt.), notatnik (500 szt.), smycze (400 szt.), scyzoryki (100 szt.), czapki (2 rodzaje, po 20 szt.), kubki porcelanowe (50 szt.), koszulki typu T-shirt (męskie i damskie, po 100 szt.), koszulki typu polo (męskie i damskie, po 100 szt.), kurtki typu softshell (męskie i damskie, po 10 szt.), polary (20 szt.). Do IR załączono zestaw materiałów oprócz kurtek i polarów, które zostały załączone do załącznika zdjęciowego (zdj. nr. 8). Zestaw dla Monitora został przekazany w czasie spotkania w dniach 23-24.05.

Tablice informacyjne zostały ustawione w dwóch miejscach i będą systematycznie umieszczane w kolejnych w miarę realizacji działań ochronnych na tych obiektach i w miarę wykupów kolejnych gruntów.

Strona internetowa ma prostą i przejrzystą strukturę i zawiera następujące informacje: aktualności, podstawowe informacje o projekcie, informacje o torfowiskach i siedlisku 7230, informacje o zespole, partnerach, instytucjach współfinansujących projekt, zakładkę „pliki” (gdzie przechowywane będą wszelkie materiały, które powstają w ramach projektu tj. publikacje, prezentacje, raporty etc.), zakładkę „linki” (gdzie umieszczono m.in. linki do stron www innych projektów LIFE związanych z ochroną torfowisk alkalicznych). Strona została uruchomiona 5.02.2013 r., istnieje w dwóch wersjach językowych i jest na bieżąco uaktualniana o kolejne treści.

- W ramach działań związanych z promocją wzięto udział w organizowanym przez NFOŚiGW Dniu Informacyjnym Life+ (21.02.2013 r.), podczas którego rozpowszechniano informacje o projekcie. Promocja odbywała się z wykorzystaniem gadżetów projektowych: ulotek, kalendarzy, kubków, smyczy, notatników, koszulek, toreb. Zainteresowanych projektem informowano o jego głównych założeniach i planowanych pracach.
- Informacje o projekcie rozpowszechniano również podczas jubileuszowego Zjazdu Klubu Przyrodników, który odbywał się w dniach 22-24 lutego 2013 r. Ponadto niewielką część materiałów rozprowadzono wśród mieszkańców obszarów (ok. 20 kompletów), gdzie realizowany jest projekt. Materiały informacyjno - promocyjne zostały także przekazane do partnerów projektu.

#### **5.1.17. Działanie E2: Organizacja serii warsztatów/seminariów i opracowanie Podręcznika Dobrych Praktyk w ochronie torfowisk alkalicznych**

- Spotkanie inaugurujące projekt odbyło się 20.12.2012 r. w Gdańsku. Rozesłano zaproszenia do wszystkich zarządców (nadleśnictwa, RDLP, RDOŚ, ANR) oraz innych instytucji mogących być zainteresowanymi działaniami i tematami podejmowanymi przez projekt (w tym do koordynatorów innych projektów LIFE+). Program spotkania oraz listę obecności załączamy do raportu (pkt. 7.5)
- Trwają prace przygotowawcze do odbycia wyjazdu studyjnego (1-9.06.2013 r.) mającego na celu wymianę doświadczeń na temat ochrony torfowisk alkalicznych oraz realizacji projektów LIFE w Słowacji, Austrii i Włoszech.

#### **5.1.18. Działanie E3: Przygotowanie i druk raportu dla laików i naukowego**

Zgodnie z harmonogramem działanie rozpocznie się pod koniec realizacji projektu – w IV kwartale 2016 r.

#### **5.1.19. Działanie F1: Ogólne zarządzanie projektem**

- Zatrudniono zespół realizujący projekt – łącznie 10 osób na 6,0 etatach. Przeprowadzono niezbędne szkolenia i instruktaże (szkolenia BHP oraz instruktarze stanowiskowe). Wyjaśnienia w zakresie zatrudnienia znajdują się w pkt. 4.1 i 4.2 Raportu.
- Przygotowano i wyposażono stanowiska pracy – szczegóły zawarto w części 4.1 Raportu.
- Stworzono i uruchomiono na serwerze firmowym KP aplikację do zarządzania projektem – KP MaSS. Zrzuty ekranu w czasie działania aplikacji zostały zamieszczone w załączniku zdjęciowym (pkt. 7.4, zdjęcia nr. 13-18)
- Złożono dwa rozliczenia częściowe do NFOŚiGW z czego jedno zostało rozliczone a środki zrefundowane (w wysokości 247 686 PLN) co umożliwi finansowanie kolejnych działań. Konstrukcja finansowa projektu opiera się na finansowaniu działań na tzw. „zakładkę”. Środki zaliczki LIFE są wydatkowane na działania zaplanowane do realizacji w ramach umowy z NFOŚiGW a następnie przez NFOŚiGW refundowane. Pozwala to na płynność finansową Klubu Przyrodników jako organizacji pozarządowej przy jednoczesnym zapewnieniu finansowania 150% wartości przekazanej zaliczki i realizacji zadań zgodnie z planowanym harmonogramem.



### **5.1.20. Działanie F2: Przygotowanie „After – LIFE Conservation Plan”**

Zgodnie z harmonogramem działanie rozpocznie się pod koniec realizacji projektu – w IV kwartale 2016 r.

### **5.1.21. Działanie F3: Tworzenie sieci z innymi projektami**

- Zaproszono do uczestnictwa w spotkaniu inauguracyjnym projekt do koordynatorów innych projektów LIFE+ z naborów 2009 – 2011 z Polski.
- Koordynator naukowy wziął udział w spotkaniu z nowym Dyrektorem Biebrzańskiego Parku Narodowego dotyczącego realizacji projektów LIFE+ BPN (LIFE11 NAT/PL/422) oraz KP, które w dużej mierze pokrywają się tematycznie. Spotkanie miało na celu wymianę wiedzy, narzędzi do monitoringu przyrodniczego siedliska 7230 oraz innych cennych informacji merytorycznych będących cennym wkładem w realizację niniejszego projektu.
- Wzięto udział w międzynarodowej konferencji AWARE – Approaches in Wetland Restoration w Warszawie w dniach 22 – 23.04.2013r. Na konferencji p. Leszek Wołejko, pracownik Klubu zatrudniony w ramach Projektu prezentował projekt i udział działań podejmowanych w jego ramach w ochronie torfowisk w Polsce. Projekt prezentowany był także w formie posteru na sesji posterowej. (por. zdj. nr. 3)
- Wzięto udział w wymianie doświadczeń w postaci warsztatu terenowego organizowanego w ramach projektu LIFE08 NAT/D/000003 - *Kalkmoore Brandenburgs - Preservation and restoration of base-rich to alkaline fens* – w dniach 6-8.05.2013 r. (patrz zdj. nr 6)
- Projekt i jego założenia były prezentowane na wielu spotkaniach nie związanych bezpośrednio z projektem: w trakcie XXI Zjazdu Klubu Przyrodników, podczas spotkania z Instytutem Ochrony Przyrody Polskiej Akademii Nauk i RDOŚ w Krakowie, podczas spotkań w ramach konsultacji społecznych planu ochrony Gorczańskiego Parku Narodowego, w nadleśnictwie Lipka w czasie spotkania dotyczącego małej retencji w lasach.
- Trwają przygotowania do odbycia wyjazdu studyjnego (1-9.06.2013 r.) mającego na celu wymianę doświadczeń na temat ochrony torfowisk alkalicznych oraz realizacji projektów LIFE w Słowacji (projekt nr LIFE05 NAT/SK/000112), Austrii i Włoszech (LIFE06 NAT/IT/000060 i LIFE04 NAT/IT/000177).

## **5.2. Availability of appropriate licences and authorisations**

Nie dotyczy.

## **5.3. Envisaged progress until next report.**

Do czasu złożenia następnego raportu praca zespołu realizującego projekt skupi się przede wszystkim na realizacji zadań A1 – A4 oraz B1. Spodziewamy się znaczącej zmiany w stopniu zaawansowania tych zadań w ciągu tego okresu.

Następny raport planowany jest do złożenia z dniem 31.08.2014 r. Planowane działania i ich harmonogram czasowy został przedstawiony na poniższym wykresie Gantta. Do czasu złożenia kolejnego raportu:

- zadanie A1 będzie zrealizowane w części dotyczącej przygotowania dokumentacji technicznej i uzyskania pozwoleń dla zastawek budowanych w okresie IV kwartał 2014 – I kwartał 2015 oraz w zakresie uzyskania zgody na odstępstwa od zakazów dla gatunku chronionego, zostanie wyłoniony wykonawca zadania C8 oraz znane

będą konkretne działki, które podlegać będą wykupom i zakładamy, iż do tego czasu co najmniej 70% gruntów zostanie już wykupionych.

- zadanie A2 i A3 – planujemy by do czasu złożenia kolejnego sprawozdania utworzone zostały 3 z 5 rezerwatów i by trwały prace nad ustanowieniem dla nich planów ochrony.

- zadanie A3 – planujemy zakończyć sporządzanie dokumentacji i przekazać je do odpowiednich władz.

- zadanie A4 - planujemy systematycznie sporządzać dokumentacje i przekazywać je właścicielom.

- Zadanie B1 – planujemy systematycznie realizować zadanie i do czasu następnego raportu wykupić ok. 90% zaplanowanych hektarów

- zadania C1 – C7 – planujemy rozpocząć prace przygotowawcze tzn. wyłonienie wykonawców prac terenowych i podpisać umowy na ich wykonanie.

- zadanie C8 – zadanie C8 będzie w trakcie realizacji. Będzie wyłoniony wykonawca, który będzie w pod koniec okresu namnażania osobników *Saxifraga hirculus* i będzie się przygotowywał do wsiedlania do wcześniej wyznaczonych miejsc.

- zadanie D1 – bazowe dane monitoringu fitosocjologicznego i hydrologicznego będą opracowane.

- zadanie D2 – opracowanie na temat możliwości akumulacji węgla przez torfowiska alkaliczne zostanie opracowane i przekazane do odpowiednich władz.

- zadanie E1 – obecnie jest już praktycznie zakończone

- Zadanie E2 i F3 - odbędą się co najmniej 3 spotkania dotyczące tematyki projektu i ochrony torfowisk w ogóle połączone z wymianą doświadczeń z innymi projektami LIFE.

### **Wyjaśnienia dotyczące przesunięć na poniższym wykresie Gantt'a. Wyjaśnienia w zakresie działań oznaczonych cyfrą w części „aktualny czas realizacji”:**

<sup>1</sup> Dotyczy działań: A1, B1, D1, D2 – przesunięcie o jeden kwartał wynika, iż wskazane działania są realizowane przez personel Klubu Przyrodników, który został zatrudniony od 1.10.2012 r. Należy jednak pamiętać, że przesunięcie jest jedynie o miesiąc (projekt miał się rozpocząć 1.09. 2012 r czyli w ostatnim miesiącu III kwartału 2012 r. ).

<sup>2</sup> Dotyczy działania A2. Przyczyna opisana we wcześniejszych częściach raportu.

<sup>3</sup> Dotyczy działań A3, A4. Wynika z faktu, iż okres wegetacyjny w roku 2013 rozpoczął się niezwykle późno (maj!) a zatem wiele działań terenowych również się opóźniło. Pociągnie to za sobą konieczność dłuższego zbierania danych w terenie (do listopada) a więc całość prac kameralnych związanych z tymi zadaniami również się przesunie.

<sup>4</sup> Dotyczy działania C8 – oznacza to okres realizacji całości zadania a nie jedynie metaplantacji. Obecnie przystąpiono do przygotowania dok. przetargowej i wyłonienia wykonawcy.

<sup>5</sup> Dotyczy działania E1- umowa z wykonawcą na wykonanie działań w ramach tego zadania została zakończona z początkiem lutego 2013 r.

<sup>6</sup> Dotyczy działania E2 – wybór najkorzystniejszego okresu na odbycie wizyty studyjnej padł na pierwszą połowę czerwca 2013 r. Stąd przesunięcie o miesiąc (czerwiec to ostatni miesiąc II kwartału)

<sup>7</sup> Dotyczy działania F3 – nadarzające się sposobności tj. wizyta w BPN, zaproszenie od Natur Schutz Fonds z Brandenburgii czy też na konferencję AWARE nie pozostawiły wątpliwości co do tego, iż należy korzystać z możliwości nawiązywania szerokiej sieci kontaktów z projektami LIFE oprócz tych zaplanowanych w projekcie. Stąd zmiany w harmonogramie.

**Prosimy o akceptację poniższych zmian. Jednocześnie zwracamy uwagę, iż zmiany te nie mają negatywnego wpływu na efekty projektu.**



## 6. Financial part

### 6.1. Putting in place of the accounting system.

W ramach projektu prowadzona jest wydzielona księgowość. Każdy dokument oznaczany jest osobnym kodem księgowym, pieczętą ze wskazaniem numeru umowy, zadania w ramach projektu, kategorii wydatku i wysokości kosztów kwalifikowanych do projektu. Prowadzona jest również osobna archiwizacja danych księgowych w aplikacji KP MaSS. Pozwala to na szybką i precyzyjną identyfikację dowodów księgowych związanych z projektem.

### 6.2. Continued availability of co financing.

Współfinansowanie Narodowego Funduszu Ochrony Środowiska i Gospodarki Wodnej jest nadal aktualne. Umowa o współfinansowanie Projektu LIFE nr 613/2012/Wn50/OP-WK-LF/D została podpisana 26/09/2012 r.

### 6.3. Costs incurred (summary by cost category and relevant comments).

Fill in the following table concerning the incurred project costs:

Budget breakdown categories	Total cost in €	Costs incurred from the start date to 10.05.2013 in €	% of total costs
1. Personnel	470 380	68 982	15%
2. Travel and subsistence	84 550	6 474	8%
3. External assistance	447 135	11 381	2%
4. Durable goods			
Infrastructure	291 862	0	0%
Equipment	108 612	108 513	100%
Prototype	0	0	0
5. Land purchase / long-term lease	289 185	30 158	10%
6. Consumables	22 974	20 072	87%
7. Other Costs	58 096	6 115	11%
8. Overheads	36 287	3 214	9%
<b>TOTAL</b>	<b>1 809 081</b>	<b>254 909</b>	<b>14%</b>

- W części dotyczącej zakupu środków trwałych – wyposażenia kwota zaplanowana w projekcie za zakup wszystkich ujętych we wniosku środków trwałych została wydana w 100%. W ramach tej kategorii zakupiono sprzęt, który został ujęty we wniosku o dofinansowanie. Sprzęt został zakupiony zgodnie z harmonogramem na początku realizacji projektu. Całość sprzętu została szczegółowo opisana w części 4.1 i 5.1.14 Raportu.  
Jednocześnie zdjęto z tej kategorii pozycję związaną z zakupem tablic informacyjnych z uwagi na fakt, iż nie zostały one wciągnięte na stan środków trwałych KP i przeniesiono do kategorii „materiały zużywalne”. Pozostawiono jednak całkowity koszt kategorii „środki trwałe” na niezmienionym poziomie. Oszczędności poczynione w ramach kategorii „materiały zużywalne” (będące wynikiem przeprowadzonego przetargu

nieograniczonego) pozwalają na wprowadzenie nowej pozycji (tablice informacyjne) bez zwiększania przez to kosztów kategorii „materiały zużywalne”.

- W części dotyczącej „materiałów zużywalnych” kwota wydatkowana w ramach kategorii to w przeważającej większości środki wydane na realizację umowy opracowania logotypu projektu, strony internetowej, materiałów promocyjnych oraz tablic informacyjnych. Zgodnie z harmonogramem zadanie E1, w ramach którego te elementy zostały zaplanowane przewidziane było do realizacji w pierwszym roku trwania projektu.
  - Z kolei w części dotyczącej „wsparcia zewnętrznego” niewielka kwota wydatkowanych środków wynika z faktu, iż działania ochronne tj. usługa koszenia i usuwania drzew i krzewów a także opracowanie dokumentacji projektowo – technicznej planowane w ramach tej kategorii zostaną dopiero wydatkowane przede wszystkim w latach 2014 – 2015. Stąd niewielki poziom wydatkowania tych środków na obecnym etapie projektu.
  - Obecnie trwają prace, które są oparte na kosztach osobowych Beneficjenta (zadania A4, B1 oraz F1) stąd stosunkowo duży udział kosztów osobowych, podróży i pośrednich (w tym „inne”), które wynikają ze specyfiki projektu, która polega na realizacji na początku działań opartych na wiedzy i doświadczeniu pracowników Beneficjenta a nie na zakupie usług zewnętrznych.
  - Dodatkowo dokonano następujących przesunięć wynikających z polityki rachunkowości Klubu Przyrodników:
    - Zdjęto koszt dostawy materiałów promocyjnych z kategorii „wsparcie zewnętrzne” i przeniesiono do kategorii „materiały zużywalne” gdyż charakter dostawy odpowiada tej kategorii. Jest to łączna kwota 13 312 €. Kategoria „materiały zużywalne” uległaby zwiększeniu do łącznej kwoty 36 286 € a kategoria „wsparcie zewnętrzne” uległaby zmniejszeniu do łącznej kwoty 433 823 €.
- Zmiana ta – jak widać z przedstawionych powyżej kosztów – nie jest zmianą znaczącą w rozumieniu Postanowień Wspólnych. Prosimy o jej zaakceptowanie i wprowadzenie do budżetu.**
- Zakładając, iż planowane zakupy gruntów zaczną być finansowo realizowane (obecnie koszty ponoszone są głównie w ramach zadania A1 – czyli w zakresie przygotowania wykupów – rozmowy z właścicielami, zbieranie danych o ewidencji gruntów etc.) pułap 30% wartości projektu powinien zostać osiągnięty w połowie roku 2014.

Please fill in also the following additional table (recommended). When compiling the information please refer to Form B of the proposal:

Action number and name	Foreseen costs	Spent so far	Remaining	Projected final cost
<b>Działanie A1</b> Przygotowanie dokumentacji projektowo - technicznej oraz uzyskanie niezbędnych pozwoleń i decyzji administracyjnych, uzgodnienia w zakresie wykupu gruntów	68 739	0	68 739	68 739
<b>Działanie A2</b> Sporządzenie projektów planów ochrony istniejących i projektowanych rezerwatów wraz z planami zadań ochronnych dla obszaru Natura 2000 w granicach obiektów w województwie pomorskim (RDO Gdańsk)	24 470	0	24 470	24 470
<b>Działanie A3</b> Sporządzenie projektów planów ochrony istniejących i projektowanych rezerwatów wraz z planami zadań ochronnych dla obszaru Natura 2000 w granicach obiektu dla pozostałych obszarów realizacji projektu	27 911	0	27 911	27 911

<b>Działanie A4</b> Sporządzenie uproszczonych dokumentacji do planów zarządzania obszarem w tym planów zadań ochronnych dla obszarów Natura 2000 w granicach obiektów	146 515	10217	136 298	146 515
<b>Działanie B1</b> Zakup ziemi na cele przyrodnicze	294 253	31075	263 178	294 253
<b>Działanie C1</b> Budowa zastawek na terenie województwa warmińsko mazurskiego (RDO\$ Olsztyn)	10 000	0	10 000	10 000
<b>Działanie C2</b> Budowa zastawek na pozostałym terenie realizacji projektu	269 192	0	269 192	269 192
<b>Działanie C3</b> Koszenie przygotowawcze w celu przywrócenia użytkowania ekstensywnego na terenie województwa warmińsko mazurskiego (RDO\$ Olsztyn)	2 664	0	2 664	2 664
<b>Działanie C4</b> Koszenie przygotowawcze w celu przywrócenia użytkowania ekstensywnego na pozostałym terenie realizacji projektu	75 216	0	75 216	75 216
<b>Działanie C5</b> Optymalizacja warunków wodnych zakłóconych przez działalność bobrów	4 561	0	4 561	4 561
<b>Działanie C6</b> Usunięcie drzew i krzewów na terenie województwa warmińsko mazurskiego (RDO\$ Olsztyn)	9 675	0	9 675	9 675
<b>Działanie C7</b> Usunięcie drzew i krzewów na pozostałym terenie realizacji projektu	140 425	0	140 425	140 425
<b>Działanie C8</b> Wzmocnienie populacji i reintrodukcja (namnażanie i wprowadzanie do siedliska 7230) Saxifraga hirculus	35 000	0	35 000	35 000
<b>Działanie D1</b> Monitoring fitosocjologiczny oraz warunków wodnych w wybranych, modelowych obiektach	211 810	112 803	99 007	211 810
<b>Działanie D2</b> Opracowanie na temat usług ekosystemowych świadczonych przez torfowiska	2 000	236	1 764	2 000
<b>Działanie E1</b> Przygotowanie materiałów promocyjnych i informacyjnych oraz logotypu projektu, tablic informacyjnych oraz strony internetowej projektu	25 614	21 898	3 716	25 614
<b>Działanie E2</b> Organizacja serii warsztatów/seminariów i opracowanie Podręcznika Dobrych Praktyk w ochronie torfowisk alkalicznych	76 228	1 920	74 308	76 228
<b>Działanie E3</b> Przygotowanie i druk raportu dla laików i naukowego	8 005	0	8 005	8 005
<b>Działanie F1</b> Ogólne zarządzanie projektem	376 803	76 760	300 043	376 803
<b>Działanie F2</b> Przygotowanie "After-LIFE Conservation Plan"	0	0	0	
<b>Działanie F3</b> Tworzenie sieci z innymi projektami	0	0	0	
<b>TOTAL</b>	1 809 081	254 909	1 552 172	1 809 081

## **7. Annexes**

### **7.1. Partnership agreements**

1. Umowa partnerska z RDO~~S~~ Olsztyn z dnia 30.01.2013 r.
2. Umowa partnerska z RDO~~S~~ Gdańsk z dnia 22.05.2013 r.

## **7.2. Tabela „jest/winno być”**



### **7.3. Akt notarialny zakupu działki nr 117 oraz Zawiadomienie o wpisie do KW**

#### 7.4. Photos

- Zdj. 1 – Kosobudki – mechowisko z widocznym rowem, który zostanie zablokowany w celu podniesienia poziomu wody na pozostałej powierzchni obiektu (zdjęcie z dnia 05.03.2013 r.)
- Zdj. 2. Roślinność mechowiskowa obecna na obiekcie „Kosobudki”
- Zdj. 3. Prezentacja posteru i projektu na konferencji w Warszawie (<http://www.biol.uw.edu.pl/aware/main.php>).
- Zdj. 4. Jeden z samochodów zakupionych w ramach projektu – Mitsubishi ASX
- Zdj. 5. Jeden z samochodów zakupionych w ramach projektu – Mitsubishi Outlander
- Zdj. 6. Wymiana doświadczeń z projektem LIFE08 NAT/D/000003
- Zdj. 7. Część sprzętu do monitoringu hydrologicznego – komplet zamontowany w terenie – obiekt Kosobudki
- Zdj. 8. Część materiałów info- promo
- Zdj. 9. Tablica informująca o projekcie na obiekcie Kosobudki (Dolina Pliszki)
- Zdj. 10. Treść tablicy informującej o projekcie widocznej na zdjęciu nr 9.
- Zdj. 11. Logo projektu
- Zdj. 12. Tablica informacyjna na temat projektu w biurze Klubu Przyrodników
- Zdj. 13. Ekran startowy aplikacji KP MaSS
- Zdj. 14. Zakładka Postęp rzeczowy aplikacji KP MaSS umożliwiająca śledzenie postępu realizacji projektu w podziale na obiekty oraz działania. Widoczna jedynie jest część (ok. 1/5).
- Zdj. 15. Zakładka Faktury aplikacji KP MaSS – widoczne ok. 1/5 widoku – zakładka zawiera dane o wszystkich dowodach księgowych księgowanych na projekt
- Zdj. 16. Zakładka Karty pracy – umożliwiająca śledzenie czasu pracy pracowników oraz tworzenie kart pracy w postaci pliku excel zgodnego z wytycznymi KE.
- Zdj. 17. Zakładka Koszty osobowe dla miesiąca kwiecień 2013 w aplikacji KP MaSS.
- Zdj. 18. Zakładka Raporty aplikacji KP MaSS – umożliwiająca wygenerowanie raportów w zadanych formularzach z informacji przechowywanych w bazie danych KP MaSS.

## **7.5. Programme of kick-off meeting, Gdańsk, 20.12.2012 r.**

### **7.6. Output indicators. Definicje.**

W załączeniu przekazujemy tabele Output indicators zgodną z formularzem zamieszczonym na stronie internetowej LIFE+.

Jednocześnie poniżej zamieszczamy definicję/wyjaśnienia:

- Action plans – rozumiemy przez to dokumentacje jakie powstaną w ramach zadania A4
- Management plans – rozumiemy przez to dokumentacje jakie powstaną w ramach zadania A3
- Guidelines/Manuals – rozumiemy przez to Podręcznik Dobrych Praktyk jaki powstanie w ramach zadania E2
- Reintroduction – rozumiemy przez to metaplantację *Saxifraga hirculus*. Nie jest to zatem reintrodukcja sensu stricte a wzmocnienie populacji istniejących.
- Technical publications – rozumiemy przez to publikację opracowania wykonanego w ramach zadania D2 oraz raport z monitoringu